

**CURACAVI, NUEVO GENERO DE CLERIDAE DE CHILE CENTRAL  
(COLEOPTERA: CLERIDAE: ENOPLIINAE)**

**CURACAVI, NEW GENUS OF CLERIDAE FROM CENTRAL CHILE  
(COLEOPTERA: CLERIDAE: ENOPLIINAE)**

J. SOLERVICENS<sup>1</sup>

ABSTRACT

*Curacavi*, a new genus of Cleridae from Central Chile is described. Its systematic position in the subfamily Enopliinae is proposed.

KEY WORDS: Cleridae, Enopliinae, *Curacavi*, new genus, Central Chile.

INTRODUCCIÓN

Colectas en la zona costera de Valparaíso y en el Valle de Curacaví permitieron reconocer la presencia de una nueva especie de clérido para la cual fue preciso crear una nueva entidad genérica.

En total se reunieron 9 ejemplares, todos hembra. Las medidas que apoyan la descripción se tomaron en 8 ejemplares.

*Curacavi* nov. gen.

**Especie tipo:** *Curacavi dentatus*.

**Descripción:** Cuerpo corto, aproximadamente 2,6 a 3 veces más largo que ancho, costados paralelos, moderadamente convexo en sentido transversal (Fig. 1).

**Cabeza:** oblicua u ortognata; incluidos los ojos levemente más angosta que el pronoto en su amplitud máxima y moderadamente más angosta que el ancho humeral. Vertex convexo, frente subplana. Sutura epistomal ausente. Clípeo angosto, transverso. Reborde antenal y clípeo prominentes. Labro escotado y ángulos anteriores redondeados. Ojos medianos, moderadamente sobresalientes, levemente escotados, gruesamente facetados, pilosos, en vista lateral ovals. Espacio interocular amplio. Superficie fuertemente punteada. Piezas bucales como en figura 2, último segmento de palpos maxilares y labiales dilatado. Antenas con maza de tres segmentos (Fig. 1). Gula ancha, trapezoidal, lados fuertemente convergentes.

mento de palpos maxilares y labiales dilatado. Antenas con maza de tres segmentos (Fig. 1). Gula ancha, trapezoidal, lados fuertemente convergentes.

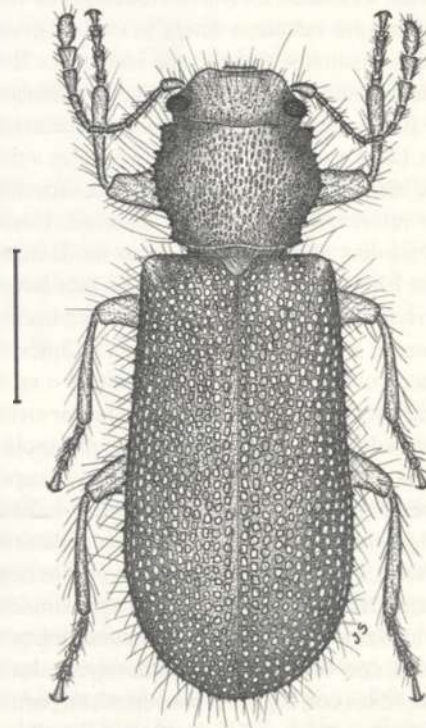


Figura 1. Aspecto de *Curacavi dentatus*, hembra. Escala 1 mm.

<sup>1</sup> Instituto de Entomología, Universidad Metropolitana de Ciencias de la Educación, Casilla 147. Santiago, Chile

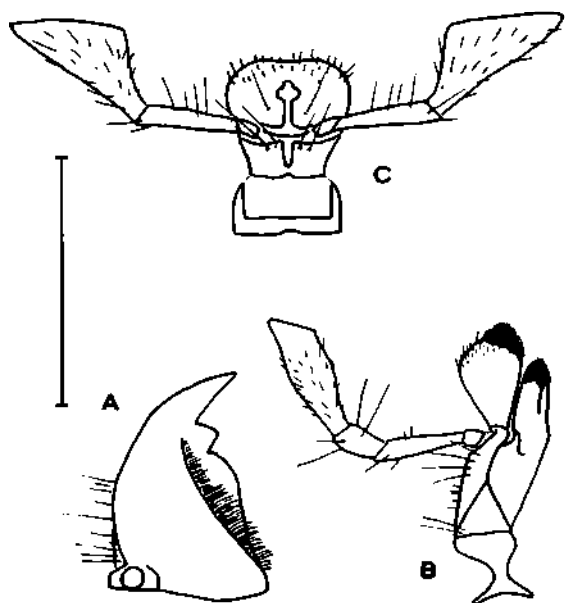


Figura 2. *Curacavi dentatus*. Piezas bucales: A) mandíbula izquierda, dorsal; B) maxila; C) labio. Escala: 0,5 mm.

**Tórax:** Pronoto casi tan largo como ancho, convexo en sentido transversal, apenas curvado en sentido anteroposterior. Costados levemente dilatados al centro y moderadamente retraídos hacia la base. Tubérculos pronotales obsoletos. Surco basal insinuado. Reborde basal fuerte, anterior nulo; reborde lateral dentado. Superficie fuertemente punteada. Proceso intercoxal muy angosto, lados paralelos. Cavidades coxales anteriores abiertas. Mesosterno trapezoidal, con reborde anterior, proceso intercoxal como el del pronoto. Cavidades coxales medias abiertas. Metasterno moderadamente convexo. Élitros: poco más de 2 veces más largos que el ancho humeral, ligeramente ensanchados hacia atrás, convexos en sentido transversal y en el ápice, dorso subplano. Costados subrectos, redondeados en cuarto distal. Epipleura ancha, de amplitud similar en toda su longitud, nula en el ápice en una corta distancia junto a la sutura, borde externo dentado. Toda la superficie densamente punteada, puntos profundos redondos o cuadrangulares, con un pequeño proceso lateral más pigmentado, a cada lado, fondo de los puntos delgado, liso, plano. Distancia entre los puntos aproximadamente igual al diámetro de ellos. Alas metatorácicas como en figura 3, con venas anales bien desarrolladas. Patas delgadas, tibias con cepillo piloso distal, en partes ventral y laterales; todas con 2 espolones. Tarsitos 1 a 3 escotados en el ápice y con lóbulos pilosos ventrales, el primero corto, aproximadamente la mitad del largo



Figura 3. *Curacavi dentatus*, Ala metatorácica. Escala: 1mm.

del segundo, éste y el tercero subiguales, cuarto corto, simple, último tan largo como el segundo. Garras simples. Tarsos posteriores algo más largos.

**Abdomen:** Con 6 ventritos.

**Ovipositor:** (Fig. 4) Largo, membranoso. Epiprocto con ápice redondeado, láminas ventral y dorsal membranas.

#### *Curacavi dentatus* nov. sp.

(Figs. 1, 2, 3 y 4)

**Localidad tipo:** Lingues de Miraflores, Curacavi, provincia de Melipilla, Región Metropolitana de Santiago.

**Material tipo:** Holotipo: hembra de Melipilla, Curacavi, Los Lingues de Miraflores, 25/1/2000, a la luz, J. Solervicens. Paratipos: 7 hembras de la misma localidad y colector, obtenidas el 9/1/1999, a la luz (2 ej.), 14/2/1999 (1 ej.), 25/1/2000, a la luz (4 ej.) y 1 hembra de Mantahua, Valparaíso, 15/12/1981, colectada por M. Pino.

**Depósito del material tipo:** holotipo y 4 paratipos en el Museo Nacional de Historia Natural de Santiago, 3 paratipos en el Instituto de Entomología de la Universidad Metropolitana de Ciencias de la Educación y 1 paratipo en la Colección de la Universidad de Concepción.

**Etimología:** El nombre genérico se establece en relación a la localidad tipo, el Valle de Curacavi. El nombre específico se refiere a la denticulación del margen pronotal y elitral.

**Descripción:** **Cabeza:** ancho cefálico, incluidos los ojos, entre 0,88 a 0,95 veces el ancho máximo del pronoto y entre 0,69 a 0,74 veces el ancho humeral. Promontorio frontal leve, éste y rebordes antenales y

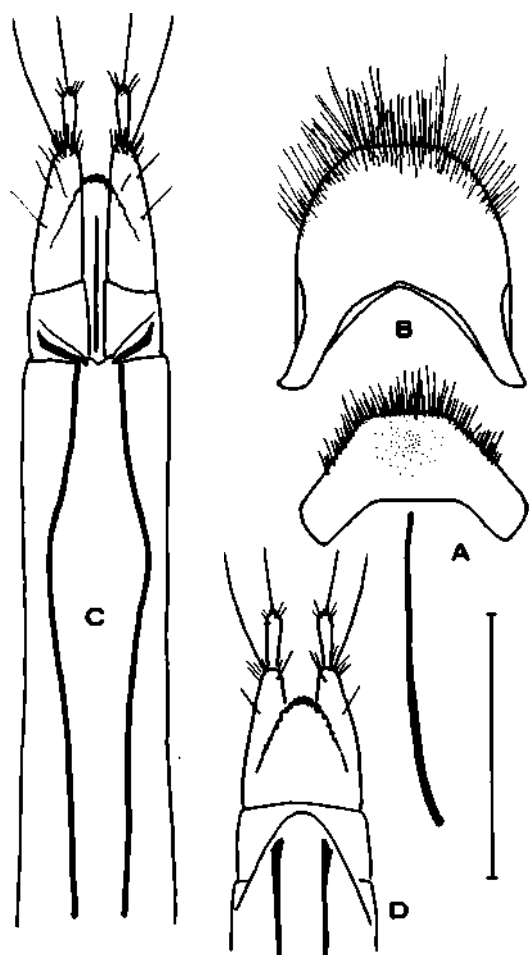


Figura 4. *Curacavi dentatus*, hembra; A) sexto ventrito; B) último tergo; C) ovipositor, ventral; D) ápice ovipositor, dorsal. Escala: 0,5 mm

clipeal poco punteados, lisos y brillantes. Superficie dorsal con puntuación fuerte, más densa en vértex; puntos redondos y profundos. Ojos con diámetro vertical 1,25 a 1,50 veces el anteroposterior. Espacio interocular entre 3,5 a 5 veces el ancho de un ojo. Antenas 1,64 a 1,86 veces el largo del pronoto. Los valores de longitud de los once antenitos responden a la siguiente proporción: 14, 7, 9, 8, 8, 8, 8, 8, 9, 9, 16.

**Tórax:** Pronoto tan ancho como largo en la amplitud anterior y levemente más ancho que largo (1,04 a 1,15 veces) en la amplitud máxima. Protuberancias pronotales nulas, a veces las posteriores insinuadas junto al surco basal. Margen anterior a veces levemente escotado al medio. Reborde lateral con número varia-

ble de dientes de diferente longitud. Tegumento fuerte y densamente punteado, puntos profundos y alargados en sentido longitudinal; espacio entre puntos aproximadamente del diámetro menor de ellos. Élitros: largo 2,06 a 2,25 veces el ancho humeral. Margen externo de la epipleura, en toda su longitud, con dientes como los del reborde pronotal. Ángulo humeral sobresaliente. Alas metatorácicas como en figura 3.

**Abdomen:** Sexto ventrito y último tergo como en figura 4.

**Ovipositor:** (Fig. 4). Borde posterior de láminas ventral y dorsal con denticulaciones microscópicas romas. Una cerda del gonocoxito, muy larga, alcanza el ápice de la cerda central del estilo.

**Coloración:** Pardo oscuro homogéneo.

**Pilosidad:** larga, densa, erguida, con pelos amarillentos u oscuros de dos longitudes: largos, ralos y más cortos, abundantes. Todos los pelos orientados hacia delante, salvo en el borde posterior del pronoto, sutura elitral y epipleura, en donde se dirigen hacia atrás.

**Tamaño:** Entre 3,5 y 5,1 mm. (n= 8)

**Notas biológicas:** La mayoría de los ejemplares han sido atraídos por focos de luz artificial en un área rural con vegetación arbórea y arbustiva representativa del bosque esclerófilo y matorral xerófilo. Las fechas de colecta, distribuidas entre el 15 de diciembre y 14 de febrero señalan un período de vuelo eminentemente estival.

**Distribución geográfica:** Se tiene sólo dos localidades de colecta: Mantahua, en la provincia de Valparaíso a 32° 53' S y 71° 31' O y Lingues de Miraflores, valle de Curacaví, en la provincia de Melipilla, Región Metropolitana, aproximadamente a 33° 23' S y 71° 04' O.

#### DISCUSIÓN

La distinción de subfamilias de Cleridae no está definitivamente establecida. Los principales caracteres por los que se ha separado los grupos son la forma de los tarsos, pronoto y antenas. Algunos autores han reconocido sólo dos grandes agrupaciones de cléridos, que corresponden a lo que hoy conocemos como Clerinae y Korynetinae (Lacordaire 1857, Schenkling 1910, Barr 1962, Ekis y Gupta 1971, Winkler 1982), en tanto que las demás categorías descritas han sido subordinadas a ellas generalmente

como tribus (bajo Clerinae se reconoce a Tillini, Hydnoicerini y Clerini y bajo Korynetinae a Enopliini, Epiphloeini, Tarsostenini y Korynetini). Otros autores, en cambio, han dado rango de subfamilia a todas o algunas de la tribus (Jacqueline du Val 1861, Schenkling 1906, Crowson 1964, Kolibác 1997). Personalmente concuerdo con el reconocimiento de las tribus como subfamilias pues considero que presentan caracteres derivados que justifican tal situación.

En lo que concierne a *Curacavi dentatus* la forma de los tarsos y la presencia de reborde pronotal la ubican fácilmente entre los korynetoides y su asignación en subfamilia se inclina entre Korynetinae y Enopliinae. Basado en la forma de las suturas gulares, fuertemente convergentes, y en la organización de la base del pronoto que no es la de Korynetinae, se propone su inclusión en Enopliinae. La ausencia de maza antenal alargada y laxa, característica de la mayoría de los Enopliinae, puede corresponder al sexo de los ejemplares estudiados (todos hembras) o a una condición primitiva dentro del grupo.

#### REFERENCIAS

- BARR F. W. 1962. A key to the genera and a classification of the North American Cleridae (Coleoptera). *Coleopt. Bull.* 16: 121-127.
- CROWSON R. A. 1964. A review of the classification of Cleroidea (Coleoptera), with descriptions of two new genera of Peltidae and of several new larval types. *Trans. R. Ent. Soc. Lond.* 116 (12): 275-327.
- EKIS G. & A. GUPTA. 1971. Digestive System of Cleridae (Coleoptera). *Int. J. Insect Morphol. & Embriol.* 1(1): 51-86.
- DU VAL JACQUELINE C. 1861. *Genera des Coléoptères d'Europe*, Tome III, Famille des Clérides, pp. 193-202. A. Deyrolle, Paris.
- KOLIBÁC J. 1997. Classification of the subfamilies of Cleridae (Coleoptera: Cleroidea) *Acta Mus. Moraviae, Sci Nat.* 81: 307-361.
- LACORDAIRE T. 1857. *Histoire Naturelle des Insectes. Genera des Coléoptères*, Tome IV. Librairie Encyclopédique de Roret. Paris.
- SCHENKLING S. 1906. Die Cleriden des Deutschen Entomologischen National Museums, nebst Beschreibungen neuer Arten. *Dtsch. Ent. Zeitschr.* 1: 241-322.
- SCHENKLING S. 1910. *Coleopterorum Catalogus*, Pars 23, Cleridae. W. Junk, Berlín.
- WINKLER J. 1982. Subfamilies and neutral terms proposed for groups higher than subfamily in Cleridae (Coleoptera). Purpose, definitions, identification key. *Acta Univ. Carolinae - Biol.*, 1980: 517-531.