

**REVISIÓN TAXONÓMICA DEL GÉNERO *NOTOCYMATODERA* SCHENKLING 1907  
(COLEOPTERA: CLERIDAE)<sup>1</sup>**

**TAXONOMIC REVISION OF THE GENUS *NOTOCYMATODERA* SCHENKLING 1907  
(COLEOPTERA: CLERIDAE)<sup>1</sup>**

JAIME SOLERVICENS A.<sup>2</sup>

ABSTRACT

A revision of the genus *Notocymatodera* Schenkling, 1907 is made. *Cymatodera modesta* Spinola, 1849 (nec Spinola, 1844) correspond to a missidentification and is synonymized with *Notocymatodera dimidiata* (Germain, 1855). A redescription of *N. dimidiata* (Germain, 1855), type species of the genus, is made and its geographic distribution is determined. A new species, *N. variabilis*, is described.

KEY WORDS: Taxonomic revision, *Notocymatodera*, Coleoptera, Cleridae, Chile.

INTRODUCCIÓN

En su Ensayo Monográfico sobre los Cléridos, Spinola (1844) describe para México, en el género *Cymatodera*, a una especie que denomina *modesta*, en la que distingue tres variantes de color. En el suplemento de su monografía (1844) sinonimiza *C. modesta* con *C. prolixa* Klug, 1842, al conocer el trabajo de este autor. Con posterioridad, cuando Spinola (1849) estudia los cléridos chilenos para la obra de Gay, identifica como su *C. modesta*, variedad B, a algunos de estos insectos. De hecho, reproduce casi exactamente la descripción latina de la especie mexicana y en el texto en español se refiere a este mismo taxón según se puede apreciar de las características que señala para el protórax y élitros. Lo mismo es válido para la caracterización del género. Algunos de estos caracteres, sin embargo, no concuerdan con la Figura 3 de la lámina 9 del Atlas Zoológico de Gay (1854), que representa bien al clérido chileno en cuanto a la forma, color y estriación elitral, carácter este último que lo hace diferir del mexicano, sugieren-

do que se trata de un taxón diferente. Por el contrario, los tarsos de la figura corresponden mejor a la especie mexicana.

En 1855 Germain describe *Cymatoderus* ? *dimidiatus* planteando dudas sobre su pertenencia a este género y reconociendo su semejanza con *C. modesta* Spinola, 1849. Más tarde, Chevrolat (1876) transfiere *Cymatodera modesta* Spinola, 1849 al género *Opilo*, y plantea su disconformidad en cuanto a considerar a esta especie como sinónimo de *C. prolixa* Klug, con lo cual reconoce al taxón chileno como una entidad diferente.

Schenkling (1903) no comparte esta transferencia y en 1907, confirmando las dudas de Germain, cambia *dimidiatus* al nuevo género *Notocymatodera*, destacando las diferencias estructurales de los palpos, antenas, tarsos y garras de esta especie con respecto a los representantes de *Cymatodera*.

Más tarde, Corporaal (1950 a y c) traslada *C. modesta* Spinola, 1844 a *Notocymatodera* apoyándose en la opinión de E.A. Chapin, expresada epistolarmente a solicitud suya. Este traspaso lo aplica a la variedad B, dada por Spinola (1849) como de México y Chile, y también a la variedad *confusus* de Colombia, en tanto que el taxón representado en la figura 2a (Spinola, 1844) lo reconoce, con dudas, como sinónimo de *C. prolixa*.

Ekis (1975), sobre la base del examen de los tipos, establece el carácter específico de las variedades de

<sup>1</sup> Trabajo financiado por la Dirección de Investigación de la Universidad Metropolitana de Ciencias de la Educación.

<sup>2</sup> Instituto de Entomología, Universidad Metropolitana de Ciencias de la Educación, Casilla 147, Santiago, Chile.

*C. modesta* Spinola, 1844 y valida este taxón desconociendo su sinonimia con *C. proluxa* Klug, 1842. Por otra parte, interpreta erróneamente la transferencia de *C. modesta* Spinola, 1844 a *Notocymatodera*, efectuada por Corporaal (1950 a y c), al aplicarla solamente al taxón chileno.

Finalmente, Solervicens (1989), al actualizar los nombres de cléridos de la obra de Gay, se refiere al taxón en estudio como *Notocymatodera modesta* (Spinola, 1844) y transfiere el género desde la subfamilia Tillinae a la Clerinae.

Según esto, *Notocymatodera* queda integrado por dos taxa, *modesta* y *dimidiata*, de los cuales este último ha sido designado por Corporaal (1950a) como el tipo del género.

Quedan dudas, sin embargo, en cuanto a las divergencias entre la descripción de *modesta* Spinola, 1849 y la figura del Atlas correspondiente, a la distribución disyunta de las poblaciones de *modesta* en México y Chile y a la similitud ente *dimidiata* y *modesta* planteada por Germain. Estas interrogantes así como la existencia de material atribuible a un nuevo taxón, motivaron el presente trabajo de revisión.

#### Género *Notocymatodera* Schenkling, 1907

**Especie tipo:** *Cymatodera dimidiata* Germain, 1855.

*Notocymatodera* Schenkling, 1907: 310.

**Descripción:** Cuerpo aproximadamente 4,2 a 4,3 veces más largo que ancho, costados paralelos, moderadamente aplastado (Figura 1)

**Tamaño:** Entre 6 y 12 mm.

**Cabeza:** Oblicua u ortoñata; incluidos los ojos es un poco más ancha que el pronoto en su mayor amplitud (en promedio 1,06-1,16 en hembras y 1,15-1,30 en machos) y moderadamente más angosta que la base de los élitros (en promedio 0,71-0,78). Frente subplana o con depresión interocular. Reborde ocular fuerte en el margen mesal. Reborde antenal prominente. Sutura epistomal generalmente marcada. Clipeo corto, transverso. Labro rectangular, borde anterior suavemente escotado. Ojos medianos a grandes, sobresalientes, fuertemente convexos, en vista lateral ovales, su diámetro mayor vertical, en promedio 1,47-1,61 veces el menor en hembras y 1,49-1,59 en machos, escotadura ocular bien marcada, gruesamente facetados. Piezas bucales como en la Figura 2. Antenas con 11 antenitos; largas, entre 2,10-2,58 veces el largo del pronoto en hembras y 2,84-3,32 en machos; largo del tercer antenito inferior o igual al

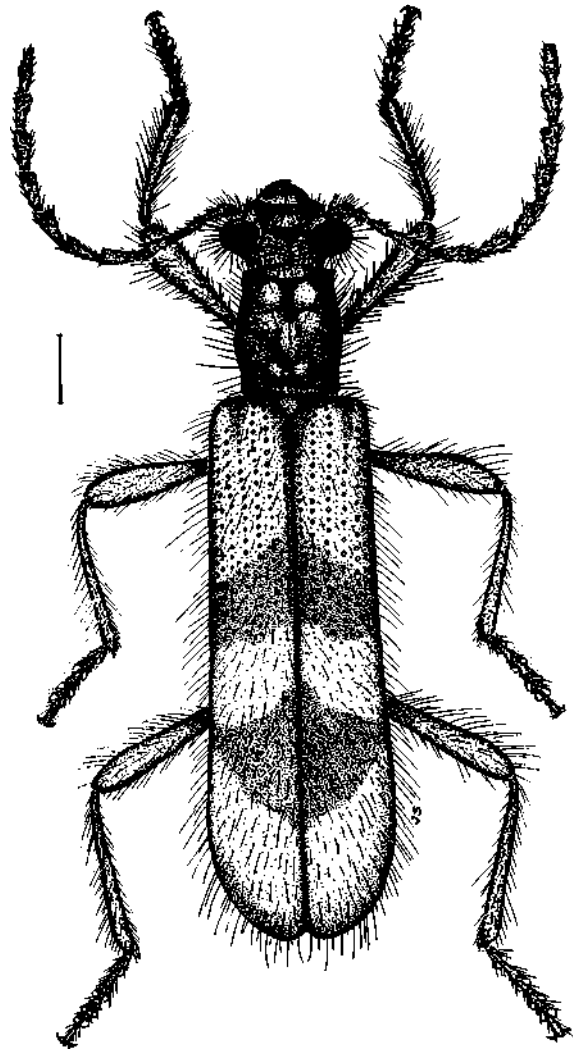


Figura 1. Aspecto de *Notocymatodera dimidiata*. Escala: 1 mm.

del primero; flagelo con antenitos dilatados por el costado interno, largos, triangulares, dando en conjunto aspecto aserrado (Figuras 1 y 6 e). Suturas gulares cortas, convergentes hacia adelante, bien separadas en el ápice, normalmente ocultas bajo el prosterno.

**Protórax:** Cilíndrico. **Pronoto:** Un poco más largo que el ancho máximo (en promedio 1,23-1,26). Costados muy levemente dilatados al centro; base y ápice de amplitud similar. Arco pronotal anterior bien marcado. Surco basal fuerte, insinuado apicalmente al centro y bajando oblicuamente hacia adelante por los costados.

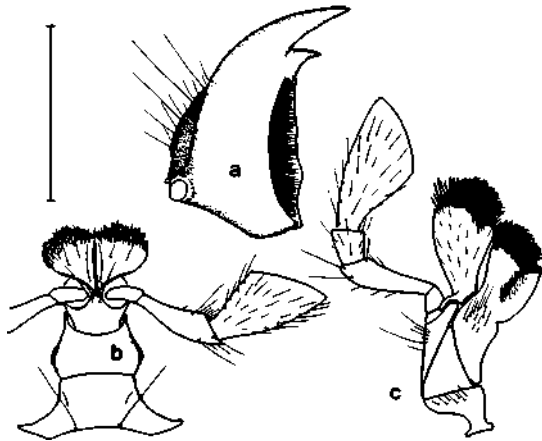


Figura 2. *Notocymatodera dimidiata*. Piezas bucales. a: mandíbula; b: labio; c: maxila. Escala: 0.5 mm.

Promontorios anteriores, medios, posteriores y central generalmente marcados; surco o depresión longitudinal media presente entre los promontorios anteriores y medios y, a veces, con una impresión lineal sobre el central. Prosterno transversal, largo; proceso intercoxal angosto, suavemente dilatado hacia atrás. Cavidades coxales abiertas. Mesosterno trapezoidal; con fuerte reborde anterior interrumpido en la línea media, detrás de este reborde deprimido a los costados y elevado al centro. Proceso intercoxal similar al del prosterno. Metasterno amplio; en la parte anterior con proceso intercoxal; atrás moderadamente dilatado y con una impresión longitudinal media.

Élitros: Enteros; largo un poco más de 3 veces el ancho humeral (en promedio 3,15-3,32) y alrededor de 4 veces el largo del pronoto (en promedio 3,99-4,23). Costados subparalelos, muy levemente ensanchados hacia el ápice, transversalmente convexos, pero con dorso anterior más plano. Con 10 estrías punteadas en la mitad basal; los puntos profundos, redondeados, cada uno enmarcado por una línea circular y frecuentemente con un par de pequeños procesos laterales. Distancia entre los puntos en una estría y entre las estrías generalmente menor al diámetro de un punto incluido su anillo circundante. Alas metatorácicas como en la Figura 3.

Extremidades: Patas delgadas; fémures ligeramente dilatados hacia el ápice; tibiae cilíndricas, con carena basal y con 1 espolón apical. Tarsómero 1 pequeño, poco visible por encima; los cuatro primeros escotados en el ápice y con lóbulos membranosos ventrales de borde distal entero. Garras simples.

Abdomen: Con 6 ventritos. En machos borde pos-



Figura 3. *Notocymatodera dimidiata*. Ala metatorácica. Escala: 1 mm.

terior quinto ventrito cóncavo, en hembras subrecto; sexto ventrito de hembras como en la Figura 4.

Genitalia: Macho (Figuras 5-6). Tegmen subcilíndrico, con área débilmente esclerosada en línea media dorsal detrás de parámetros. Zona ventral con esclerosamiento laminar. Dorso y costados con esclerificación amplia contactada mesalmente con la lámina ventral. Apodema corto, formado por la confluencia de los brazos laterales y la base de la lámina ventral del tegmen; esta última forma quilla hacia el interior

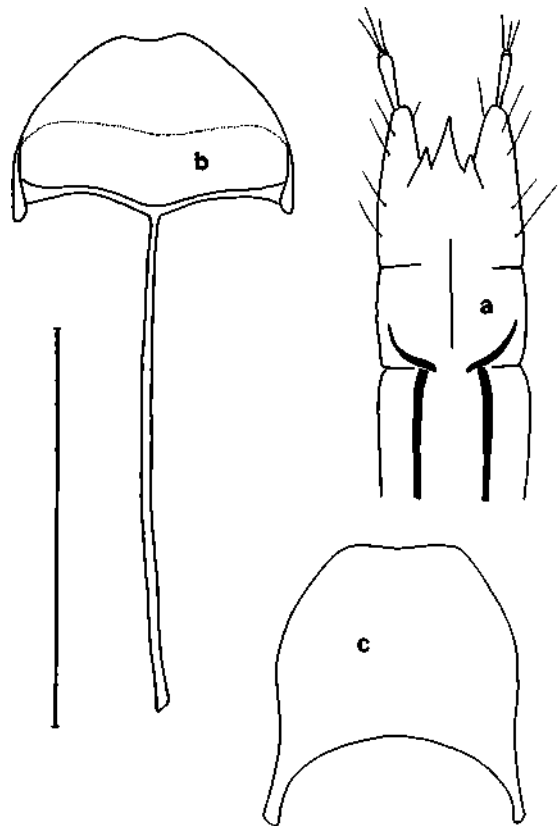


Figura 4. *Notocymatodera dimidiata*, hembra: a: ovipositor; b: sexto ventrito; c: último tergo. Escala: 1 mm.

de esa estructura. Parámetros cortos. Lóbulo medio simple, laminar, con esclerosamiento central longitudinal en cada una de sus ramas. Hembra: Ovipositor largo, ápice de lámina ventral trilobulado (Figura 4), condición difícil de observar a causa de su escasa esclerificación.

**Distribución geográfica:** Los representantes de este género se distribuyen en la región mediterránea de Chile, de donde son endémicos, entre la III y IX regiones, localidades extremas de Copiapó y Río Blanco respectivamente, aproximadamente entre 27° y 39° S.

**Posición taxonómica:** Las cavidades coxales anteriores abiertas, el primer tarsómero pequeño, poco visible por arriba y las garras simples, caracteres presentes en *Notocymatodera*, constituyen los principales elementos que definen a la subfamilia Clerinae (Winkler 1982). Los Tillinae, en cambio, donde se había clasificado a *Notocymatodera* (según Corporaal 1950a), tienen cavidades coxales completamente cerradas, primer tarsómero bien desarrollado y garras trilobuladas. En consecuencia, se confirma la transferencia de *Notocymatodera* a la subfamilia Clerinae, efectuada por Solervicens (1989).

Por su parte, la descripción de *Cymatodera* concuerda plenamente con los caracteres de Tillinae, por lo que está correctamente asignado en subfamilia. Los representantes del género *Cymatodera* se distribuyen en Norte y Centro América y sólo unas pocas especies ocupan la parte septentrional de América del Sur.

Luego, *Notocymatodera* y *Cymatodera* son dos taxa morfológicamente muy diferentes y espacialmente alopatricos.

#### CLAVE PARA LAS ESPECIES

- Tercer antenito tan largo como el primero (Figura 1); espacio poco esclerosado de la parte dorsal del tegmen posterior a parámetros, ovoide (Figura 5b); lámina ventral del tegmen ancha (Figura 5a); élitros generalmente con franja transversa amarillenta enmarcada adelante y atrás por áreas pardas (Figura 1). Elqui a Malleco . . . . . *dimidiata* Germain.
- Tercer antenito más corto que el primero (Figura 6e); espacio poco esclerosado de la parte dorsal del tegmen posterior a parámetros, angosto y largo (Figura 6b); lámina ventral del tegmen angosta (Figura 6a); élitros generalmente pardos con una

franja transversa amarillenta y una mancha del mismo color en la zona posthumeral. Copiapó a Cordillera . . . . . *variabilis* nov. sp.

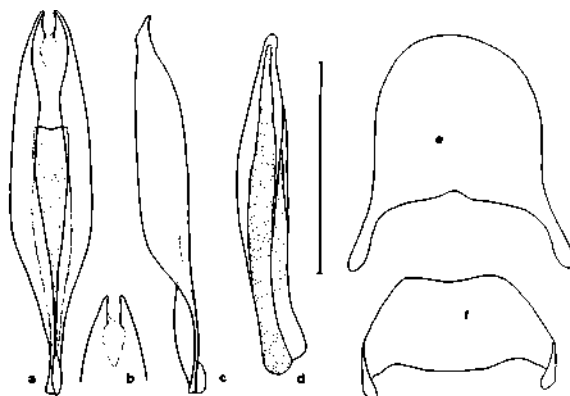


Figura 5. *Notocymatodera dimidiata*, macho: a: tegmen, ventral; b: ápice tegmen, dorsal; c: tegmen, lateral; d: lóbulo medio; e: último tergo, f: sexto ventrito. Escala: 1 mm.

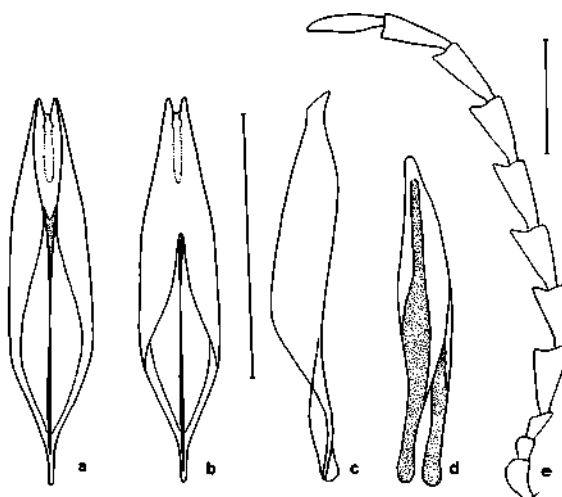


Figura 6. *Notocymatodera variabilis*. a: tegmen, ventral; b: tegmen dorsal; c: tegmen lateral; d: lóbulo medio; e: antena del macho. Escala: 1 mm.

#### *Notocymatodera dimidiata* (Germain, 1855) (Figuras 1-5)

*Cymatoderus? dimidiatus* Germain, 1855: 393; Schenkling, 1907: 310 (*Notocymatodera*).

*Localidad tipo*: Aculeo, provincia de Maipo, región Metropolitana.

*Cymatodera modesta* Spinola 1849: 391 (ERROR DE IDENTIFICACIÓN); Spinola, 1854, Lámina 9, Figura 3 (*Cymatodera*); Chevrolat 1876: 4 y 10 (*Opilo*); Schenkling 1903: 13 (*Cymatodera*); Corporaal 1950b: 31 (*Cymatodera*); Chapin apud Corporaal 1950c: 59 (*Notocymatodera*); Ekis, 1975: 16 (*Notocymatodera*).

**Comentario:** En 1849 Spinola identifica erróneamente una especie chilena de Cleridae como la variedad B de su *Cymatodera modesta* de México, basado, seguramente, en la apariencia similar de la coloración y la forma. Como se ha señalado, las descripciones del género y la especie de Spinola (1849) reproducen las de la especie mexicana, pero la figura del Atlas de Zoología (Spinola, 1854, Lámina 9, Figura 3) representa al taxón chileno en la puntuación elitral, aunque no en cuanto a los tarsos. La revisión del material chileno determinado por Spinola como *Cymatodera modesta*, depositado en el Museo Nacional de Historia Natural de París, permite constatar que se trata de un taxón diferente que no corresponde a *Cymatodera*, género que tiene distribución mayoritariamente neártica. Se está en presencia de una identificación errónea, acerca de la cual Chevrolat (1876) ya había manifestado sus dudas. La transferencia que hace Corporaal (1950a y c), en base a la opinión de Chapin, de *Cymatodera modesta* Spinola 1844 a *Notocymatodera*, es equivocada y forma parte de la confusión entre estos dos taxa tan diferentes, *Notocymatodera dimidiata* (Germain, 1855), de Chile y *Cymatodera modesta* Spinola, 1844, de México, los que, como se ha establecido, pertenecen a distintas subfamilias y ocupan áreas diferentes.

De acuerdo al artículo 49 del Código Internacional de Nomenclatura Zoológica, *modesta* no puede ser empleado para el taxón chileno, incluso cuando, como en este caso, las especies pertenecen a géneros distintos. Por otra parte, la figura no constituye una indicación válida que haga disponible el nombre, ya que éste no representa la proposición de uno nuevo (artículo 12), sino una identificación errónea.

#### Tipos examinados

– *dimidiata*: un ejemplar de 7,3 mm de largo, depositado en el Museo Nacional de Historia Natural de Santiago, es designado lectotipo. En sus etiquetas dice: “Chile”, “1116”, “*dimidiata* P.G. ined.” (con escritura de Germain, la última palabra rayada),

“*Cymatodera? dimidiatus* Germain”. Otros tres ejemplares en cuyas etiquetas se lee: “Chile”, “*Cymatodera? dimidiatus*” Germain”, depositados en el mismo museo, son designados paralectotipos.

En el Museo de Historia Natural de París hay dos ejemplares determinados; en las etiquetas de uno de ellos se lee: “Chili (Germain)”, “Coll. León Fairmaire 1906”, *Cymatodera dimidiatus* Germ.”. En el otro dice: “Chili”, “Coll. León Fairmaire 1906”, “type de Germain”, “Montes d’Aculeo en secouant les feuillages secs pendant l’hiver”. La fecha indicada hace dudar de su condición de tipos pero se han citado, pues estos ejemplares deben haber sido conocidos por Germain y dan la única información precisa de colecta, la que se ha empleado para la determinación de la localidad tipo.

#### Descripción:

**Cabeza:** Ancho cefálico, incluidos los ojos, un poco mayor o igual que el ancho máximo del pronoto: en machos esta relación es, en promedio, de 1,15 (rango: 1,09-1,20; n=10) y en hembras de 1,06 (rango: 1,00-1,15; n=10). Sutura epistomal conspicua, deprimida, al menos en sus extremos. Depresión interocular y promontorio frontal leves a moderados. Espacio interocular amplio, en promedio 2,18 veces el ancho de un ojo en hembras (rango: 2,00-2,62; n=10) y 1,51 veces en machos (rango: 1,27-1,83; n=10). Antenas con tercer antenito corto, de longitud similar al primero, leve y gradualmente dilatado hacia el ápice; primeros tres antenitos brillantes, poco pilosos, 5-11 opacos, con pilosidad corta y densa. Antenas de los machos ligeramente más largas que en las hembras, en promedio 2,84 veces el largo del pronoto en machos (rango: 2,69-3,06; n=10) y 2,58 en hembras (rango: 2,30-2,85; n=9). Superficie fuertemente punteada-rugosa, a veces vértex más liso, ocasionalmente sólo punteada.

**Pronoto:** Un poco más largo que ancho (en promedio 1,26 veces en machos y 1,23 en hembras). Promontorios pronotales por lo general moderadamente marcados, especialmente anteriores y central; surco longitudinal frecuentemente insinuado sobre el central. Superficie fuertemente rugosa en los costados.

**Élitros:** En promedio 3,32 veces más largos que anchos en ambos sexos. Metaesternón moderadamente dilatado; proceso intercoxal excavado longitudinalmente y contactado en el mismo plano con el del mesosterno; superficie por lo general bastante lisa y brillante y levemente punteada.

Abdomen: Ventrítos con superficie lisa, brillante, levemente punteada. Macho: Borde posterior quinto ventrítos moderadamente escotado, sexto ventrítos y último tergo como en la Figura 5e y f. Hembras: Borde de quinto ventrítos subrecto, sexto ventrítos y último tergo como en Figura 4b y c, a veces el margen posterior de estas dos últimas placas redondeado.

Genitalia: Macho: Como en la Figura 5a-d. Tegmen: Espacio poco esclerosado dorsal posterior a parámetros, ovoide. Lámina ventral ancha, ampliada hacia el ápice, borde distal ligeramente escotado. Lóbulo medio con esclerosamiento longitudinal ancho; apodemas anchos. Hembra: Ovipositor como en la Figura 4a.

Coloración: Cabeza y tórax pardo rojizo oscuro, meso y metatórax generalmente algo más claros, ojos y ápice de mandíbulas negros. Antenas, palpos, patas y abdomen testáceos; a veces parte distal de fémures más oscura y abdomen amarillento. Élitros testáceos con franja transversa amarillenta posterior a zona estriada; por delante y detrás de esta franja dos áreas más o menos triangulares pardas, que generalmente no comprometen el ápice ni la base de los élitros, creando en su parte media un característico contraste de color. La intensidad de los colores y su extensión son objeto de bastante variabilidad en los individuos.

Tamaño: Machos: Largo promedio: 9,5 mm; rango: 8,3 - 11 mm (n=10).

Hembras: Largo promedio: 9,7 mm; rango: 8,5 - 11,5 mm (n=10).

**Notas biológicas:** Las colectas de esta especie están concentradas en primavera (88,3%) (octubre a diciembre), decaen notablemente en verano y son ocasionales en invierno. Los ejemplares se encuentran en diferentes formaciones vegetacionales (matorral xerófilo, bosque esclerófilo, bosque de neblina, bosque deciduo, bosque de pantano y bosque higrófilo) y sobre variadas especies de plantas (*Lithrea caustica*, *Schinus latifolius*, *Luma chequen*, *Persea lingue*, *Nothofagus obliqua*, junto a otras no registradas). Hay datos de altura desde la costa hasta 1.330 m. Normalmente se obtienen mediante sacudido de follaje, pero hay colectas ocasionales con trampas Barber y también son atraídos a la luz.

**Distribución geográfica:** Compreendida en la región mediterránea chilena. La colecta más septentrional es de La Herradura en la IV Región del país, aproximadamente a 30° Lat. Sur. En la parte meridional se ha obtenido en Río Blanco, IX Región, a 38°34' Lat. Sur. No se conocen registros para Argentina.

**Registro de localidades:** PROVINCIA DE ELQUI: La Herradura, oct. 1982 (1 ej.); PROVINCIA DE LIMARÍ: Fray Jorge (bosque), nov.-dic. 1968 (ex Barber) (1 ej.); 8 km Norte San Pedro de Quiles, nov. 1961 (1 ej.). PROVINCIA DE CHOAPA: El Bato, Hda. Illapel, 900 m, oct. 1989, oct. 1990 (2 ej.), nov. 1954, nov. 1959 (3 ej.); El Ñague, 8 km Norte de Los Vilos, dic. 1974 (4 ej.), febrero 1975, en *Lithrea caustica* (2 ej.), oct. 1989, oct. 1991 (3 ej.); Los Vilos, sept. 1971 (1 ej.), febrero 1976 (1 ej.); Palo Colorado, nov. 1989 (1 ej.). PROVINCIA DE PETORCA: Huaquén, nov. 1959 (1 ej.); Alicahue, nov. 1959 (1 ej.); La Canela, oct. 1991 (1 ej.) Cachagua, Qda. El Tigre, nov. 1989 (5 ej.). PROVINCIA DE QUILLOTA: Pullally, oct. 1970, febrero 1974 (4 ej.), Quillota, oct. 1894 (2 ej.), nov. 1965 (2 ej.), C° La Campana, oct. 1979, en bosque esclerófilo, 700 m, sobre *Schinus latifolius* (1 ej.), dic. 1978, 1.330 m. en bosque de *Nothofagus obliqua* (1 ej.), dic. 1979, en bosque higrófilo, 1.000 m (1 ej.). PROVINCIA DE VALPARAÍSO: Quintero (bosque), nov. 1989 (2 ej.); Mantahua, oct. 1982, en *Luma chequen* (1 ej.); Con Con, nov. 1977 (1 ej.), Valparaíso, oct. 1964 (1 ej.), nov. 1967, nov. 1968 (2 ej.), dic. 1975 (1 ej.); Laguna Verde, oct. 1968 (1 ej.); Quebrada Verde, nov. 1970 (1 ej.); El Salto, oct. 1969 (2 ej.); Viña del Mar, dic. 1981 (1 ej.); Playa Ancha, oct. 1972 (1 ej.); Peña Blanca, dic. 1975 (1 ej.); Villa Alemana, oct. 1973 (1 ej.), nov. 1968, nov. 1977, nov. 1980 (4 ej.), dic. 1974 (1 ej.); Las Palmas, nov. 1975 (1 ej.); Colliguay, oct. 1971 (1 ej.); Marga-Marga, marzo 1964 (1 ej.). PROVINCIA DE SAN ANTONIO: El Quisco, nov. 1950 (2 ej.), Lolleo, nov. 1962 (1 ej.). PROVINCIA DE COR-DILLERA: Río Clarillo, dic. 1984, en *Persea lingue* (1 ej.); El Canelo, nov. 1946 (1 ej.); El Peñón, Puente Alto, oct. 1952 (1 ej.). PROVINCIA DE CHACABUCO: Polpaico, julio 1969 (1 ej.). PROVINCIA DE SANTIAGO: Santiago, nov. 1874 (1 ej.), nov. 1987, nov. 1988 (5 ej.); Manquehue, dic. 1973 (5 ej.), Quinta Normal, oct. 1971 (3 ej.); Maipú, oct. 1977 (1 ej.). PROVINCIA DE CACHAPOAL: La Leonera, cordillera de Rancagua, dic. 1954 (1 ej.). PROVINCIA CARDENAL CARO: Pichilemu, dic. 1965 (1 ej.), oct. 1964 (1 ej.); Quebrada El Roble, nov. 1989 (2 ej.). PROVINCIA DE CURICÓ: El Coigual, cordillera de Curicó, enero 1964 (3 ej.). PROVINCIA DE CAUQUENES: Chanco, nov. 1991, dic. 1953 (2 ej.); Chovellén, dic. 1953 (3 ej.), Tregualemu, dic. 1953 (1 ej.). PROVINCIA DE LINARES: Fundo Malcho, cordillera de Parral, nov. 1964 (1 ej.); Las Cruces, cordillera de Parral, nov. 1960 (1 ej.). PROVINCIA

DE ÑUBLE: Nogueche, dic. 1953 (2 ej.); San Carlos, Chacayal, dic. 1979 (1 ej.); Las Trancas, cordillera de Chillán, dic. 1976, en *Nothofagus obliqua* (1 ej.). PROVINCIA DE ARAUCO: Cañete, Tranaquepe, dic. 1982 (1 ej.). PROVINCIA DE MALLECO: Río Blanco, Curacautín, febrero 1959 (1 ej.).

*Notocymatodera variabilis* nov. sp.

(Figura 6)

**Localidad tipo:** Copiapó, provincia de Copiapó, III Región, Chile.

**Material tipo:** Holotipo: macho de Copiapó, E. Montenegro colector, 21/9/1971 (con abdomen disecado). Alotipo: hembra de El Manzano, Santiago, 7-9/2/1951, 2.500 m, Col. L.E. Peña (con abdomen disecado). Paratipos: Machos: 1 ej. con los mismos datos del holotipo; 2 ej. de Copiapó, 27/9/1970, W. Sielfeld colector; 1 ej. de Travesía, sept. 1971, H. Toro colector; 1 ej. de Quebrada Algodones, Carrizal Bajo, 18/10/1957, Col. L.E. Peña; 1 ej. de Coquimbo, Las Hedionditas, Las Juntas, 10/1/1966, Col. L.E. Peña; 4 ej. de Coquimbo, Tres Cruces, 30/9/1980, L.E. Peña colector y un ej. de El Manzano, Santiago, 7-9/2/1951, 2.500 m, Col. L.E. Peña. Hembras: 1 ej. de Sur de Vallenar, 25/10/1967, Col. L.E. Peña.

**Depósito de material tipo:** Holotipo y tres paratipos en el Museo Nacional de Historia Natural de Santiago; Alotipo y 9 paratipos en el Instituto de Entomología de la Universidad Metropolitana de Ciencias de la Educación.

**Etimología:** El nombre hace referencia a la variabilidad de algunos caracteres.

**Descripción:**

**Cabeza:** Ancho cefálico, incluidos los ojos, un poco mayor que el ancho máximo del pronoto: en machos esta relación es, en promedio, de 1,30 (rango: 1,17-1,40; n=10) y en hembras de 1,16 (rango: 1,11-1,21; n=2). Sutura epistomal marcada, lineal, u obsoleta. Frente plana o subplana; depresión interocular y promontorio frontal nulos, rara vez algo insinuados. Espacio interocular variable, generalmente amplio, en promedio 2,25 veces el ancho de un ojo en hembras (rango: 1,77-2,73; n=2) y 1,38 en machos (rango: 1,07-1,66; n=10). Superficie fuertemente punteada y rugosa, a veces arrugamiento menos acentuado en vértex.

**Antenas** con tercer antenito corto, de menor longitud que el primero (en promedio 11,2-15,7 respecti-

vamente; n=14), leve y gradualmente dilatado hacia el ápice (Figura 6e); primeros tres antenitos brillantes, poco pilosos, 4-11 opacos, con pilosidad corta y densa. Antenas de los machos más largas que en las hembras (en promedio 3,32 veces el largo del pronoto en machos (rango: 3,15-3,44; n=10) y 2,09 veces en hembras (rango: 2,05-2,13; n=2).

**Pronoto:** Un poco más largo que ancho, en promedio 1,26 veces en machos (n=10) y 1,25 en hembras (n=2). Promontorios pronotales por lo general moderadamente marcados, con diferente desarrollo según los individuos, especialmente notorios los anteriores y central o éste sólo; surco longitudinal a veces marcado sobre el central. Superficie de los costados punteado - rugosa, variable.

**Élitros:** En promedio 3,24 veces más largos que anchos en machos (n=10) y 3,15 en hembras (n=2). Metaesternón moderadamente dilatado; superficie bastante lisa, brillante, leve a moderadamente punteada en la parte basal. Proceso intercoxal variable, pequeño a grande, surcado longitudinalmente o no, en el mismo plano o por debajo del correspondiente proceso del mesosterno.

**Abdomen:** Ventrítos con superficie lisa, brillante, levemente punteados. Macho: Borde posterior de quinto ventrito moderada a levemente escotado, sexto ventrito y último tergo como en *N. dimidiata*, pero, a veces, borde posterior de estas placas recto o subrecto. Hembras: Borde posterior de quinto ventrito subrecto; sexto ventrito y último tergo como en *N. dimidiata*, pero borde posterior del tergo recto o redondeado.

**Genitalia:** Macho: Como en Figura 6a-d. Tegmen: Espacio poco esclerosado dorsal, posterior a parámetros, alargado y angosto. Lámina ventral angosta, algo ensanchada hacia el ápice, éste fuertemente escotado. Lóbulo medio como en la Figura 6d. Hembra: Ovipositor como en *N. dimidiata*.

**Coloración:** Color general pardo, a veces meso y metatórax más claros; abdomen testáceo; Antenas pardas. Patas generalmente testáceas con la base del fémur amarilla, a veces amarillas con ápice del fémur y base de tibias testáceas y ocasionalmente sólo testáceas.

**Élitros** pardos con una franja transversa amarillenta detrás de la zona punteada y una mancha del mismo color en la zona posthumeral que no compromete el borde lateral ni la sutura. Esta mancha posthumeral puede desaparecer dejando la mitad anterior del élitro parda, o puede extenderse a toda su superficie, salvo en una línea sutural y otra marginal; la línea sutural

alcanza hasta la zona subapical del élitro y se ensancha hacia el escutelo; la línea marginal sólo se prolonga hasta la franja transversa.

Tamaño: Machos: Largo promedio: 7,9 mm; rango: 6,0-9,1 mm (n=10).

Hembras: Largo promedio: 9,0 mm; rango: 8,0-10,0 mm (n=2).

**Notas biológicas:** Las colectas aparecen concentradas en septiembre pero hay individuos obtenidos en octubre, enero y febrero.

**Distribución geográfica:** Los datos que aportan los 14 ejemplares conocidos permiten señalar que el límite septentrional se encuentra en la III Región, localidad de Copiapó, a 27° 22' Lat. Sur y el meridional en la región Metropolitana, localidad de El Manzano, a 33° 35' Lat. Sur, apreciándose grandes vacíos de distribución que probablemente representan falta de colectas. La especie se encuentra en zonas costeras, bajas, en localidades del interior y en la precordillera (Santiago) donde ha sido obtenida a 2.500 m.

**Registro de localidades:** PROVINCIA DE COPIAPO: Copiapó, Travesía. PROVINCIA DE HUASCO: Carrizal Bajo, Quebrada Algodones, Sur de Vallenar. PROVINCIA DE ELQUI: Tres Cruces, Las Juntas, Las Hedionditas. PROVINCIA CORDILLERA: El Manzano.

#### AGRADECIMIENTOS

Al Dr. Ariel Camousseight, jefe de la Sección Entomología del Museo Nacional de Historia Natural de Santiago, por facilitar el material tipo de Germain.

#### REFERENCIAS

- ICZN, 1985. Code International de Nomenclature Zoologique. Troisième édition.
- CORPORAAL, J.B., 1950a. Coleopterorum Catalogus Supplementa, 2 ed. Gravenhage, W. Junk, Parte 23.
- CORPORAAL, J.B., 1950b. Ninth series of Notes on Systematics and Synonymy. Entomologische Berichten: XIII-296: 30-31.
- CORPORAAL, J.B., 1950c. Tenth Series of Notes on Systematics and Synonymy. Entomologische Berichten: XIII-298: 59.
- CHEVROLAT, A., 1876. Memoire sur la Famille des Clérites. París, pp. 4, 10 y 11.
- EKIS, G., 1975. Taxonomic and Nomenclatural Status of Clerid Taxa described by Massimiliano Spinola (1780-1857) (Coleoptera, Cleridae). Bollettino del Museo di Zoologia dell' Università di Torino. 1: 1-80.
- GERMAIN, P., 1855. Descripción de Coleópteros de diversas especies que no se hallan en la obra del señor Gay. Anales Universidad de Chile, Santiago, p: 393.
- KLUG, J., 1842. Versuch einer systematischen Bestimmung und Auseinandersetzung der Gattungen und Arten der Clerii, einer Insectenfamilie aus der Ordnung der Coleopteren, 397 pp, tafel I-II.
- SCHENKLING, S., 1903. Zur Systematik der Cleriden. Deutsche Entomologische Zeitschrift, p. 13.
- SCHENKLING, S., 1907. Südamerikanische Cleriden der Britischen Museums. Deutsche Entomologische Zeitschrift, p. 310.
- SOLERVICENS, J., 1989. Actualización de los nombres de cléridos (Coleoptera: Cleridae) en la obra de Claudio Gay. Acta Entomológica Chilena 15: 197-200.
- SPINOLA, M., 1844. Essai Monographique sur les Clérites, insectes Coléoptères. Volumes I, II et supplément. Gênes, Imprimerie des Frères Ponthenier. 386+204 pages et 47 planches.
- SPINOLA, M., 1849. Cleroideos. En Gay: Historia Física y Política de Chile, Zoología IV: 390-391.
- SPINOLA, M., 1854. En: Gay: Atlas de la Historia Física y Política de Chile (Tomo segundo). Imprinta de E. Thunot et Cie, París.
- WINKLER, J., 1982. Subfamilies and Neutral Terms Proposed for Groups Higher than Subfamily in Cleridae (Coleoptera) -Purpose, Definitions, Identification Key. Acta Universitatis Carolinae- Biologica 1980: 517-531.