

UNA NUEVA ESPECIE DE *SPINOLIELLA* (APOIDEA: ANDRENIDAE)
DEL NORTE DE CHILE¹

A NEW SPECIES OF *SPINOLIELLA* (APOIDEA: ANDRENIDAE)
FROM THE NORTH OF CHILE¹

HAROLDO TORO²

ABSTRACT

Spinoliella (Spinoliella) longirostris n. sp. (Andrenidae: Panurginae), from the north part of Chile is described. This species is easily recognized for the long glossa and its long projected clypeus.

KEY WORDS: Hymenoptera, Andrenidae, Panurginae, Systematics, Chile

INTRODUCCION

La especie que se describe a continuación corresponde a material encontrado en las quebradas verdes del sur de Antofagasta, donde hemos llevado a cabo colectas de material por algunos años, tratando de conocer parte de la biodiversidad que existe en la zona. La vegetación presente, así como la fauna de herbívoros que vive de ella, depende, en su mayor parte, de fenómenos de neblina, sin embargo algunas cortas lluvias que se hacen sentir en años ocasionales mejoran notablemente la sobrevivencia de las comunidades.

Nos ha parecido interesante dar a conocer esta nueva especie aprovechando la reciente ordenación de Ruz (1991).

Spinoliella (Spinoliella) longirostris n.sp.

Figs. 1 a 5

De tamaño semejante a *S. psamita* Toro y Ruz. Difiere de las demás especies del género por su cípeo proyectado más allá de la tangente orbital

inferior por más de todo su largo en los machos y más de la mitad en las hembras. En machos el ápice de la glosa sobrepasa el margen posterior de las coxas anteriores. Hembras sin manchas amarillas en la cara.

Macho: Longitud total aproximada 5,9 mm; ancho de cabeza 1,7 mm; largo ala anterior 3,7 mm. **COLORACION:** Cabeza y tórax negros, las siguientes partes amarillas: angosta línea en margen distal del cípeo alcanzando a las órbitas, área subantenal en parte, protuberancia vecina a la sutura subantenal externa, muy débil mancha en extremo inferior de paraoculares, mitad distal del labro, mandíbulas (ápice caoba), banda ventral en escapo, flagelo antenal en su mayor parte, ápice de fémures, tibias anteriores excepto en cara interna, tibias anteriores y medias en parte, basitarsos anteriores. Tarsos testaceos. Alas hialinas con venación café. Metasoma café con bandas amarillas en tergos I a VI: una banda a cada lado del primero, no unidas mesalmente, II a VI con banda biconvexa, interrumpida al centro en el IV (como en figura 1). **PILOSIDAD:** En general espaciada. Cabeza y tórax con pelos blancos, cortos, aparentemente simples, algo más densos en área postgenal. Tergos metasómicos con pilosidad muy corta y fina (dando la impresión de glabros), pelos largos y espaciados lateralmente y en los últimos tergos. Más densos y largos en

¹ Financiado por Proyecto FONDECYT 1930123

² Zoología, Universidad Católica de Valparaíso, Casilla 4059, Valparaíso, Chile.

esternos. PUNTUACION: Cabeza y tórax fuertemente microareolados excepto partes amarillas, subgenas y labro (que son lisas), microareolado poco marcado ventralmente en mesepisternos. Puntuación gruesa y densa en clípeo, no discernible en resto de la cabeza y dorso del tórax; densa en mesepisternos aunque poco diferenciable dorsalmente. No discernible en metasoma excepto anteriormente. ESTRUCTURAS: Cabeza tan ancha como larga. Ocelos laterales ligeramente por encima del vértice (en vista lateral). Fóveas faciales lineales, más largas que el escapo (0,9 : 0,8). Clípeo tres veces más ancho que largo (3 : 1), proyectado más allá de la tangente orbital inferior en algo más que todo su largo; prominente por delante de la tangente orbital anterior, por una distancia semejante al ancho del ojo (1,1 : 1,2), con surco medio longitudinal poco marcado. Labro un tercio más ancho que largo (1,2 : 0,8), con una carina transversal en el tercio proximal, borde distal ligeramente cóncavo al centro. Glosa muy alargada, con ápice que sobrepasa el borde posterior de las coxas anteriores. Primer segmento del flagelo más largo que el segundo y tercero (0,3 : 0,2 : 0,18). Placa basitibial bien diferenciada y rebordeada por carina. Segundo tergo metasómico con impresiones laterales ovaladas bien marcadas. Placa pigidial levemente rebordeada, con ápice más bien agudo. Últimos esternos y cápsula genital como en figuras 3 a 5.

Hembra: Longitud total aproximada 5,5 mm; ancho de la cabeza 1,6 mm; largo ala anterior 3,5 mm. COLORACION: Cabeza y tórax café casi negro pero las siguientes partes amarillas: mandíbulas (con ápice caoba), banda ventral en escapo, flagelo en su mayor parte (dorsalmente testáceo), ápice de fémures y cara externa de tibias anteriores. Las siguientes partes testáceo claro: ápice de tibias y tarsos. Alas hialinas con venación café. Metasoma como el tórax, pero margen distal de los tergos testáceo translúcido y una pequeña mancha amarilla triangular a cada lado de tergos I a III (Fig. 2). PILOSIDAD: Semejante al macho pero algo más corta. PUNTUACION: Como en el macho pero genas y labro microareolados. Clípeo con puntos más bien gruesos, poco marcados en genas. Mesepisternos con puntos densos. ESTRUCTURAS: Cabeza más ancha que larga (3,9 : 3,4). Ocelos laterales por encima del área postocelar. Fovea

facial lineal, más larga que el escapo (0,9 : 0,8). Clípeo aproximadamente tres veces más ancho que su largo menor (2,9 : 0,9), protuberante por delante de la tangente orbital anterior por menos que el ancho del ojo (0,8 : 1,2), proyectado más allá de la tangente orbital inferior por más de la mitad de su largo. Labro menos de dos veces más ancho que largo (1,2 : 0,7), con una carina transversal en la mitad basal, margen distal recto. Glosa alargada, con ápice sobrepasando ligeramente el extremo proximal del prementón. Primer segmento del flagelo más largo que el segundo y el tercero (0,25 : 0,15 : 0,2). Placa basitibial bien diseñada y rebordeada. Placa pigidial de ápice redondeado.

Holotipo macho, Chile, II Región, Qda. de Taltal. 20-X-1993, E. Chiappa, col., Alotipo, II Región. 30 Km N. Paposo, 27-X-1993, E. Chiappa, col., ambos en Colección Toro.

Paratipos: 2 machos II Región, Qda. Paposo. 13-IX-1993, E. Chiappa, col. y I hembra, II Región, 20 Km N. Paposo, 27-X-1993, H. Toro, col., en Colección Toro.

Localidad tipo: Taltal, II Región.

Plantas asociadas: Se la ha encontrado sobre flores de *Nolana paradoxa*, *Calandrinia salsooides* y *Cristaria gracilis*.

Etimología: El nombre "rostró alargado" alude al clípeo especialmente proyectado en esta especie, a diferencia de las demás conocidas para el género.

Comentarios: *Spinoliella longirostris* se define bien como miembro del subgénero *Spinoliella* en la clave de Ruz (1991). A los caracteres dados para el subgénero será necesario agregar la presencia de placa basitibial bien diferenciada en los ejemplares, tanto machos como hembras, de este grupo de especies. En la clave de Toro y Ruz (1972), los machos llegan juntos a *S. psamita* en la disyuntiva N° 1, diferenciándose con facilidad por los caracteres dados en la diagnosis, aparte de que esta nueva especie es muy fácilmente identificable por su clípeo proyectado, la longitud de la glosa más larga que en todas las demás especies

conocidas para el género y menos áreas amarillas en la cabeza, particularmente en las hembras. Es especialmente llamativa la mayor longitud de la glosa de los machos, caracter no frecuente en abejas, este caracter pudiera indicar una mayor asociación de los machos con especies de *Nolana* de flores tubulares.

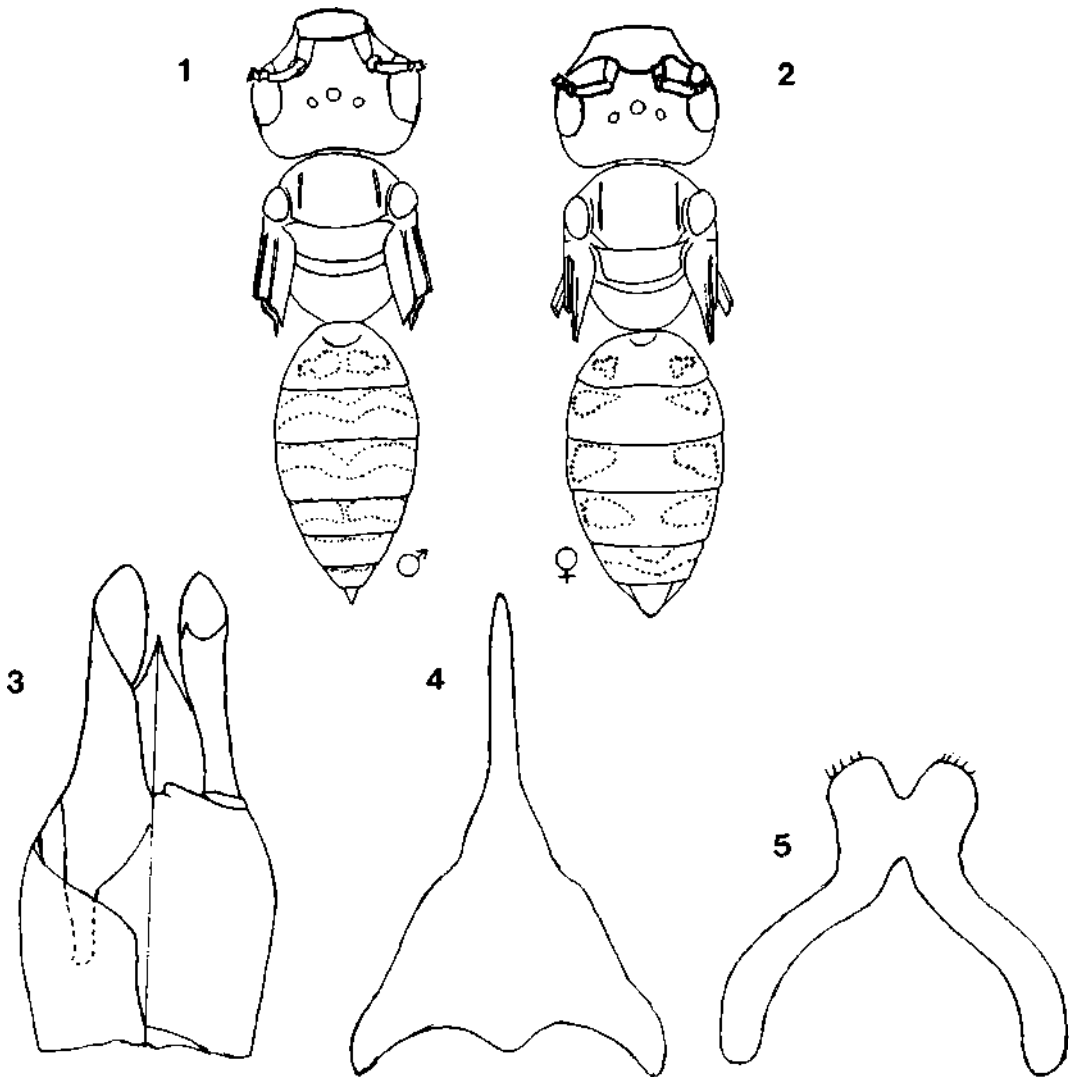
AGRADECIMIENTOS

A los demas participantes del proyecto: Sra. Elizabeth Chiappa y Srs. R. Villaseñor y R. Covarrubias por la colaboración prestada en la

colecta de ejemplares y determinación de la flora asociada.

REFERENCIAS

- RUZ, L. 1991. Classification and Phylogenetic Relationships of the Panurginae Bees: The Calliopsini and Allies (Hymenoptera: Andrenidae). The University of Kansas Sci. Bull. 54 (7): 209-256.
- TORO, H. y L. RUZ. 1972. Revisión del género *Spinoliella* (Andrenidae, Apoidea). Anales del Museo de Historia Natural de Valparaíso, 5: 137-171 + 293-295.



Figuras 1-5: *Spinoliella longirostris* n.sp.: 1 y 2, disposición de las manchas amarillas abdominales en macho y hembra. 3, cápsula genital. 4; octavo esterno. 5, séptimo esterno.