

DESCRIPTION OF NEW SPECIES OF OTITIDAE FROM CHILE
(DIPTERA)

NUEVAS ESPECIES DE OTITIDAE DE CHILE
(DIPTERA)

GEORGE C. STEYSKAL¹

ABSTRACT

The following new species from northernmost Chile are described: *Notogramma azapae*, *Ceroxys friasi* (paratype also from Perú), and *C. pallidus*. A key to the American species of *Ceroxys*, including also the Palearctic type of the genus, *C. urticae* (L.), is given. *Ceroxys* is considered in a broad sense, including *Pterotaenia* Rondani, *Pseudomelieria* Brèthes, and *Platyexesta* Blanchard, with several new combinations with *Ceroxys* made in the key.

RESUMEN

Se describe como nuevas en este trabajo las especies *Notogramma azapae*, *Ceroxys friasi*, *Ceroxys pallidus*, y se ofrece una clave para las especies americanas de *Ceroxys* Macquart, 1835, *lato sensu*.

Key words: *Ceroxys*, Otitidae, distribution, new species.

Notogramma azapae Steyskal, new species
(Fig. 1)

Very similar to *N. cimiciforme* Loew, as keyed by Steyskal (1963) and with similar postabdomen of male, as described by Steyskal (1961), but with minor differences as cited below; color and vestiture head, pleura, abdomen, and legs scarcely differing from those of *N. cimiciforme*, nor is definite difference in wing pattern evident. Only the following differences have been noted:

Size perhaps a little greater than in *N. cimiciforme*, length of wing 3.4 mm in ♀, 2.6 to 3.7 in ♂ (in *N. cimiciforme* 2.7 to 3.4 mm). Color and vestiture of mesonotum markedly different from *N. cimiciforme*, with broad deep purple stripe on meson from anterior margin to scutellar groove, somewhat wider than distance between apical scutellar setae. Lateral parts of mesonotum bluish green with 4 longitudinal stripes of whitish microtomentum, median 2 of which complete and flanked by 2 stripes more

or less broken into spots and bars. Last preabdominal tergumaeneous. Male postabdomen as in Fig. 1, differing from that of *N. cimiciforme* in broader and differently shaped surstyli, broader basal part of aedeagus, and less protuberant and apically broader cerci.

Holotype (♂), allotype (♀), and pair of paratypes: Chile, km 8, Valle de Azapa, Arica, Tarapacá, emerged from puparia found in fruit of watermelon *Citrullus vulgaris* Schrad., 22.III.1977. Holotype and allotype N° 75311 in (U.S.) National Museum of Natural History, paratypes returned to Universidad del Norte, sede Arica*.

The species name is taken from the Valle de Azapa, treated as Latin and put into the genitive case.

Ceroxys friasi Steyskal, new species
(Figs. 2 and 4)

Differing from other American species of the

¹Systematic Entomology Laboratory, Agr. Res. Serv., U.S. Department of Agriculture; Mail Address: National Museum of Natural History, NHB-168, Washington, D.C., USA 20560.

*Through the offices of Dr. Hector Vargas and the authorities of the Universidad del Norte the paratypes have been transferred to the Instituto de Entomología, Universidad Metropolitana de Ciencias y de la Educación, in Santiago.

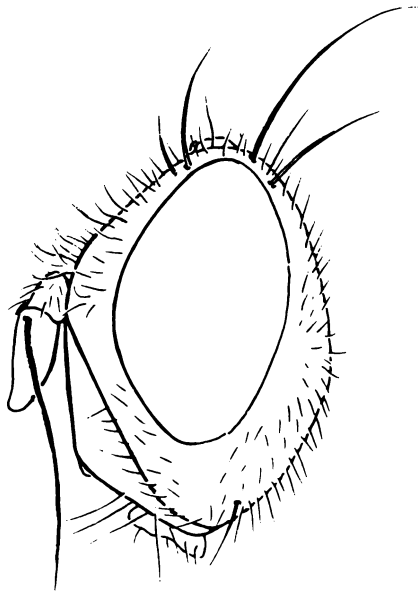


Fig. 2

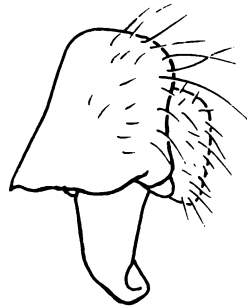


Fig. 1

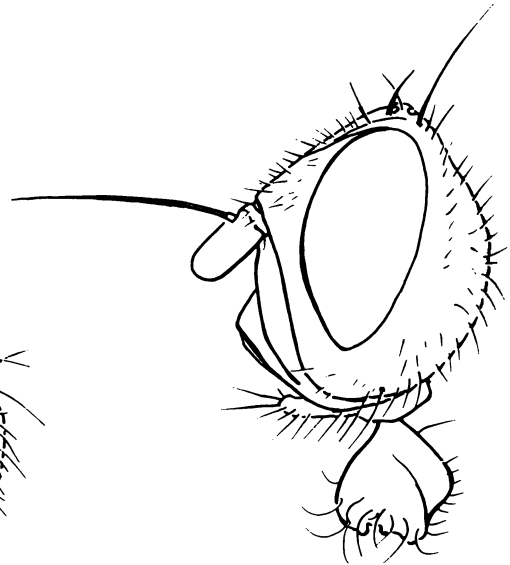


Fig. 3

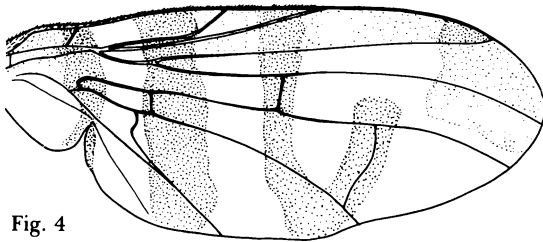


Fig. 4

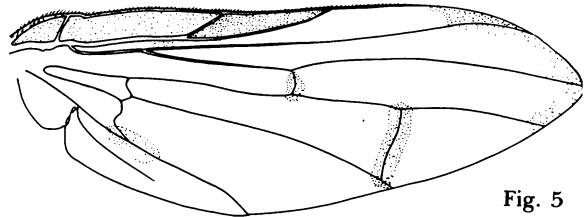


Fig. 5

Figures 1-5. New Species of Otitidae. 1. *Notogramma azapae* Steyskal, n. sp., profile view of male postabdomen; 2. *Ceroxys friasi* Steyskal, n. sp., profile of head of holotype; 3. *C. pallidus* Steyskal, n. sp., profile of head of holotype; 4. *C. friasi* Steyskal, n. sp., wing of holotype; 5. *C. pallidus* Steyskal, n. sp., wing of holotype.

genus as indicated in the following key and most conspicuously by the characteristic reversed J-shaped median wing marking and brownish body color.

♂. Length of wing 7.34 to 6.09 mm (average of 19 spms. 6.88 mm).

Color basically tawny to brown, with dark brown to blackish parts as follows: narrow cuneate mesal mark on face not quite attaining level of antennal bases; triangular mark immediately below eye, not attaining oral margin; mesonotum, scutellum, and metanotum (excluding humerus, notopleuron, supra-alar declivity, and lateral base of scutellum); usually most of mesopleuron, pteropleuron, and middle of

hypopleuron; dorsum of abdomen except basal syntergum (usually apically black), cuticle under anteromesal tomentose segmental triangles, and postabdomen. Hindtibia sometimes brownish toward apex.

Head as in Fig. 2, frons 0.385 of total width of head, broadest anteriorly; white-microtomentose parafrontal stripes each about half as wide as mesofrons; arista with short pubescence; 3rd antennal segment with acute dorsal tip.

Thorax microtomentose on dark brown to blackish areas, ashy gray except in narrow mesal brown stripe and in somewhat broader stripes just lateral of dorsocentral setal lines. Chetota-

xy: 1 humeral, 2 notopleural, 2 posterior dorso-central, 1 strong prescutellar acrostichal, 2 supra-alar, 2 postalar, 2 strong scutellar, 1 large propleural, 0 stigmal, 3-4 posterior mesopleural, and 1 sternopleural setae. All setae and hairs black. Prosternum with numerous setulae; middle of propleuron with 4-10 short fine setulae; marked part of mesopleuron with numerous setulae; dorsum of scutellum convex, with only marginal setae; pteropleuron bare.

Legs of ordinary thickness and length; setae as follows: forefemur with rows of dorsal, posterior, and posteroventral setae; midfemur with 3-5 rather long, closely spaced preapical posteroventral setae; midtibiae with 2 dorsal and 5 ventral apical setae well developed; hindfemur with 3 rather short dorsal preapical setae; hindtibial fringe of 12-15 anterodorsal setae conspicuous, setae about 2/3 as long a tibial diameter.

Wing as in Fig. 4; hyaline with brown band cells *C*, *Sc*, and *R*₁ yellowish.

Abdomen largely shining, with 3 pale ochreous, heavily microtomentose, roughly equilateral marks of decreasing size on 3rd, 4th, and 5th terga, none attaining poster tergal margin. Postabdomen small, shining yellowish.

♀. Similar to ♂, except in following abdominal characters: 3rd to 5th terga with broad, indistinctly delimited basal bands of heavy, pale ochreous microtomentum, nearly attaining posterior tergal margins and becoming very narrow at lateral tergal margins, except of 5th tergum, which may be almost wholly microtomentose. Ovipositor sheath shining black, a little wider than long.

Holotype (♂), Chile, Azapa, Tarapacá, X.1934; allotype (♀), near Arica (Julio Vicuña); paratypes; 2 ♂, 8 ♀, same data as allotype; 1 ♂, Valle de Codpa, Arica, Tarapacá, VII.1967 (A. Aguilera P.); 1 ♂, 2 ♀, Pica, Iquique, Tarapacá, 10.II.1976 (A. Zagal Q.); Perú: 1 ♂, 2 ♀ paratypes, Moquegua, 23.VIII.1946 (J.E. Wille), N° 142-46, N° 75326 in (U.S.) National Museum of Natural History, except paratypes collected by Aguilera and Zagal, which have been returned to the Universidad del Norte, Sede Arica.

The species name is in honor of Dr. Daniel Frías, recognizing his accomplishments in promoting the study of entomology in Chile.

Ceroxys pallidus Steyskal, new species
(Fig. 3 and 5)

Differs markedly from other American species of the genus as shown in the following key and by its elongated form, pale color, reduced wing venation, and especially the slender palpus and non-acute 3rd antennal segment.

Length of wing 5.73 to 7.34 mm (average of 2 ♂ and 2 ♀ spms. 6.65 mm, both extremes ♂).

♂. Color basically tawny; dark brown to black only as follows: upper 3/4 of frontal orbits continued at vertex with at least upper half of posterior orbits, forming broad L-shaped mark against upper part of eye; brown ocellar triangle; brown triangular mark below eye; mesal 1/5 of mesonotum, extending across notopleura to cover most of mesopleura and broad upper part of sternopleura; squarish spot in apicomeral half of scutellum, continued between apical setae to beginning of ventral aspect of scutellum; metanotum, continued laterally to end in brown spot on upper hypopleuron; brownish pteropleuron; abdominal dorsum, except basal syntergum (black only basilaterally) and basimetal tawny mark on 3rd tergum, squarish in basal half of tergum and thence triangular nearly to posterior tergal margin.

Head as in Fig. 3; frons at vertex 0.425 of total width of head, a little broader anteriorly; orbits, except brown spot below eye, white-microtomentose, including L-shaped upper orbital mark, entire parafacials, antennal grooves, and upper 3/5 of middle of face; arista short-pubescent at 80x magnification.

Thorax more or less microtomentose over entire surface, most dense on black part of mesonotum and very thin on scutellum; microtomentum whitish, except in 3 broad complete longitudinal ochreous stripes on mesonotum. Chaetotaxy as in *C. friasi*, but with only 2 strong posterior mesopleuran setae, propleural seta small and fine, middle of propleuron with 3-5 conspicuous setae larger than propleural seta.

Legs slender, setae as in *C. friasi*, but shorter, only ventral apical seta on midtibia long, and anterodorsal ringe on hindtibia hardly distinguishable.

Wing as in Fig. 5; hyaline. with yellow costal cells, brown pterostigma, and brown marks at tip of wing, as seams on *ta* and *tp*, and about extension of cells *Bcu*.

Abdomen shining, with microtomentum on tawny mark on 3rd tergum; postabdomen small, yellowish.

♀. Similar to ♂, except in following abdominal characters: 3rd tergum largely tawny, blackish only in posterior corners; basal half of 4th and 5th terga lightly microtomentose; ovipositor sheath light brown to yellowish, shorter than wide.

Holotype (♂), Chile: Camino Miñi-Miñi g. Miñita, 26.II.1976, in interior de camioneta (R. Cortés); allotype (♀), Codpa, Arica, 17.II.1977 (J. Sánchez); paratypes: 1 pair, Timar, Arica, Tarapacá, XI-XII.1976, en trampa Malaise (N. Hichins O.). Holotype and allotype N^o 7532 in (U.S.) National Museum of Natural History, paratypes returned to Universidad del Norte, sede Arica.

The species name is a Latin adjective referring to pale color.

KEY TO AMERICAN SPECIES
OF *CEROXYS* MACQUART
(including also *C. urticae*,
Palearctic, generitype)

- 1(6) Palpus strap-shaped, slender, widest near tip; wing with apical dark marking extending along *C* from apical part of cell *R*₁ to slightly posterad of tip of *R*₃.
- 2(3) Wing with continuous dark marking from apical part of cell *R*₁ to *Cu* at *tp* (Palearctic, generitype) *C. urticae* (L.)
- 3(2) Dark tip of cell *R*₁ well disjunct from dark marking about *tp*.
- 4(5) Tip of cell *Sc* and entire *ta* in single continuous dark marking; apical marking of wing heavy, conspicuous *C. latiusculus* (Loew).
- 5(4) Tip of cell *Sc* and *ta* in separate, widely disjunct markings; apical marking of wing inconspicuous (Fig. 5) *C. pallidus* n. sp.
- 6(1) Palpus broadly lunate, virtually straight dorsally, arcuate ventrally, widest near middle; apical dark marking of wing various.
- 7(8) Wing with complete dark marking from tip of cell *Sc* to posterior wing margin and joining broad dark marking about *tp*, forming reverse J-shaped mark; tip of wing more or less dark indiscrete quadrant of sphere (Fig. 4) legs wholly tawny . . . *C. friasi* n. sp.
- 8(7) Wing marking otherwise, dark mark about *tp* extending anteriorly to *C*; legs with at least femora and tibiae black.
- 9(10) Wing bands enclosing *ta* and *tp* parallel or slightly

divergent posteriorly; microtomentose parafrontal stripes with large polished spots at bases of setae; abdominal dorsum evenly reticulate with whitish microtomentum; pleura evenly microtomentose

- *C. rivelloides* (Blanchard), n. comb.
- 10(9) Wing bands enclosing *ta* and *tp* strongly convergent posteriorly; parafrontal stripes and abdominal dorsum otherwise.
- 11(12) Mesopleuron with sharply contrasting stip of pale ochreous microtomentum along posterior margin *C. fasciatus* (Wiedemann), n. comb.
- 12(11) Mesopleuron polished or lightly evenly microtomentose.
- 13(14) Face without dark central vitta; transverse wing bands indiscal cell narrower than hyaline space between in them *C. angustifasciatus* (Malloch), n. comb.
- 14(13) Face with vertical median dark vitta and dark stipes in foveae; dark bands in discal cell broader than hyaline space between them.
- 15(16) Dorsum of abdomen wholly polished black *C. peruanus* (Malloch), n. comb.
- 16(15) Dorsum of abdomen with mesal and lateral stripes of light ochreous microtomentum (interspersed with shining black spots) *C. edwardsi* (Malloch), n. comb.

The broad concept of the genus *Ceroxys* adopted here and in my generic key (Steyskal, 1982) may require modification or the recognition of subgenera when a more thorough study of genera such as *Pterotaenia* Rondani, *Pseudomeligeria* Brèthes, *Platyexesta* Blanchard, and *Terpnomyia* Hendel can be made. The sharply angulate apical antennal segment and long extension of cell *BCu* of the wing are of doubtful generic value. There seems at least to be something in common in the wing pattern, including those of several Palearctic species figured by Hennig (1939 (Pls. IV and V)).

LITERATURE CITED

- HENNIG, W. 1939. 46./47. Otitidae (46. Pterocallidae und 47. Otitidae). In: Lindner, E., Die Fliegen der Palaearktischen Region 5 (46./47): i-iii, 1-78, pls. I-XIII.
- STEYSKAL, G.C. 1961. The genera of Platystomatidae and Otitidae known to occur in America north of Mexico (Diptera, Acalyptratae). Ann. Entomol. Soc. Am. 54: 401-410.
- 1963. The genus *Notogramma* Loew (Diptera, Acalyptratae, Otitidae). Proc. Entomol. Soc. Wash. 65: 195-00.
- 1982. A key to the genera of the subfamily Otitinae of the Americas south of the United States (Diptera, Otitidae). Mem. Entomol. Soc. Wash. 10: 139-144.

**REVISION DEL GENERO *EURYMETOMORPHON* Pic, 1950
(COLEOPTERA, CLERIDAE, CLERINAE)**

**REVISION OF GENUS *EURYMETOMORPHON* Pic, 1950
(COLEOPTERA, CLERIDAE, CLERINAE)**

J A I M E S O L E R V I C E N S A.¹

RESUMEN

Se efectúa una caracterización del género *Eurymetomorphon* y de su especie tipo. Se describe una nueva especie, *E. biguttatus*. Se reconocen las relaciones con *Natalis* Laporte y se propone su ubicación dentro de la subfamilia Clerinae.

ABSTRACT

A redescription is done of the genus *Eurymetomorphon* and its type species. A new taxon is described, *E. biguttatus*. The relationships of *Eurymetomorphon* and *Natalis* are recognized and the transference of *Eurymetomorphon* to the subfamily Clerinae is proposed.

Key words: Redescription, *Eurymetomorphon*, new species, taxonomic position, Clerinae, Chile, Argentina.

INTRODUCCION

El género *Eurymetomorphon* fue dado a conocer como un subgénero de *Eurymetopum* Blanchard. Su descripción (Pic, 1950) se efectuó sólo a través de cuatro líneas y como parte de una clave de reconocimiento de especies, donde el autor hace referencia a aspectos de la organización del tórax y los élitros. Se le asigna inicialmente una especie, *inaequalicolle*, que tampoco es favorecida con un tratamiento más detenido.

El material original del taxón proviene del sur de Argentina, en la región de los lagos, Parque Nacional de Nahuelhuapi.

Corporaal, en su Catálogo de los Cleridae (1950), lo eleva al rango de género y ubica inmediatamente después de *Eurymetopum*, en la subfamilia Phyllobaeninae, señalando como tipo del género a *Eurymetomorphon inaequalicolle*.

En 1952, Pic publica en la Revista de la Sociedad Entomológica Argentina el mismo trabajo de 1950, ampliado con algunos comentarios, pero sin incorporar mayores antecedentes sobre este taxón.

Solervicens (1974) hace la primera cita de la especie para territorio chileno (alrededores de Casa Pangué, en el Parque Nacional Vicente Pérez Rosales) y pone en duda la posición del género en la subfamilia Phyllobaeninae.

Con posterioridad, ha sido posible reunir más material de esta especie y también de un taxón nuevo ampliamente distribuido y representado en Chile.

Considerando la deficiente descripción del género, su dudosa ubicación taxonómica y la existencia de nuevo material, se ha estimado necesario hacer una revisión del grupo para caracterizar el género y sus especies y aclarar su posición taxonómica.

Género *Eurymetomorphon* Pic, 1950

Descripción:

Cuerpo aproximadamente 4 a 4,5 veces más largo que ancho, moderadamente aplastado, cabeza inclinada oblicuamente hacia adelante, élitros de costado subparalelos, patas y antenas alargadas (Fig. 1).

Cabeza: Incluidos los ojos, por lo general levemente más ancha que el pronoto a nivel de su

¹Instituto de Entomología, Universidad Metropolitana de Ciencias de la Educación, Casilla 147, Santiago, Chile.

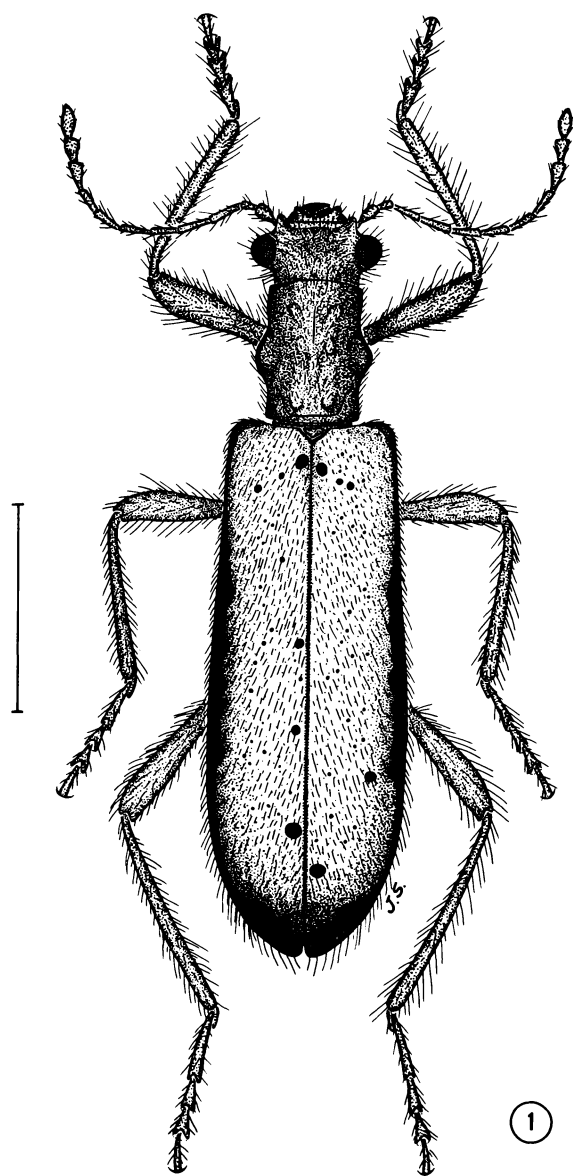


Figura 1: Hábito de *Eurymetomorphon biguttatus* nov. sp. Escala: 2 mm.

protuberancia lateral y moderadamente más angosta que la base de los élitros. Frente subplana, con depresión central. Reborde antenal levantado, prominente. Clipeo deprimido, transverso; sutura epistomal marcada, al menos en los costados. Labro bilobulado (Fig. 6). Tempes largos. Ojos, en vista lateral, ovales; su diámetro mayor vertical; fuertemente convexos, sobresalientes; escotadura ocular inaparente; gruesamente facetados. Piezas bucales como en las

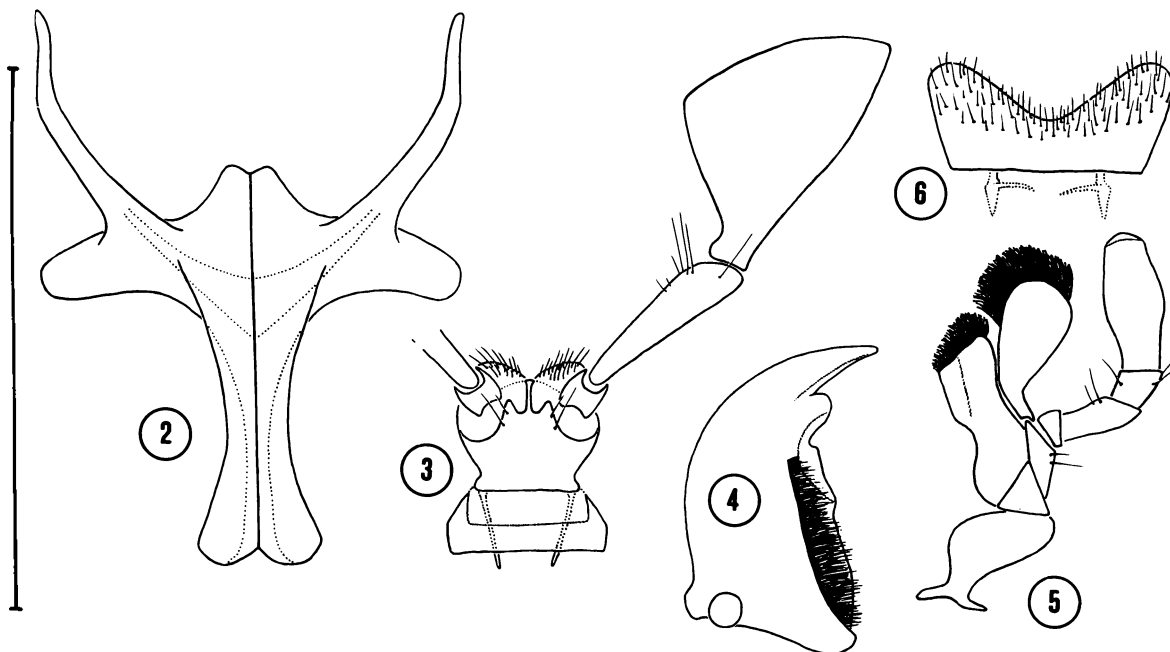
figuras 3 a 5. Antenas como en la figura 13, finas, largas, sobrepasan en más de 2 segmentos el borde posterior del pronoto. Suturas gulares convergentes hacia adelante, separadas.

Protórax: Subcilíndrico. *Pronoto:* su largo algo superior a la amplitud máxima. Ancho del ápice y la base similares, esto es, sin constricción basal. Costados con protuberancia central. Superficie dorsal con un surco longitudinal y 7 tubérculos: 2 anteriores, 2 medios, 1 central, asociado a los precedentes y 2 posteriores, cerca de la base. Entre el conjunto de tubérculos mediocentral y los posteriores, una constricción leve, transversal. Borde basal precedido por un surco que en los costados se adelanta, serpentea y termina detrás de la protuberancia lateral. *Prosterno:* transversal, largo; proceso intercoxal laminar. Cavidades coxales anteriores abiertas. *Mesosterno:* trapezoidal, convexo; laminar entre las cavidades coxales. *Metasterno:* grande, moderadamente dilatado; prolongado en un proceso angosto que contacta con el del mesosterno; recorrido por una impresión longitudinal. *Escutelo:* transversal. Metendoesternito como en la figura 2. *Élitros:* enteros; largo alrededor de 3 veces el ancho humeral; amplitud humeral mayor que la amplitud máxima del pronoto y, en menor grado, que la de la cabeza; lados levemente ensanchados hacia la parte caudal; superficie dorsal plana con estriación longitudinal irregular; costados verticales; ángulo sutural posterior cerrado. Alas metatorácicas como en la figura 7.

Extremidades: Patas finas y largas; fémures anteriores, plegados, sobrepasan el borde apical de la cabeza; tibias sin carina longitudinal y con dos espolones terminales; tarsitos 2 a 4 con lóbulos tarsales escotados.

Abdomen: Con seis esternos visibles; modificaciones sexuales de los 2 últimos poco aparentes (Figs. 11 y 14). Sexto esterno de la hembra con área membranosa central y largo apodema (Fig. 14).

Aparato genital: Macho: Tegmen subcilíndrico, algo aplastado; costados con área membranosa cerca del ápice; placa ventral ampliada distalmente, por lo general entera, a veces dividida longitudinalmente; parámetros con región distal membranosa. Lóbulo medio simple, con es-



Figuras 2-6: *Eurymetomorphon inaequalicolle*. 2: Metendoesternito; 3: labio, sin submentón; 4: mandíbula; 5: maxila; 6: labro. Escala: 1 mm.

clerificaciones laterales que forman un ángulo cerca de la extremidad (Figs. 8, 9 y 10). *Hembra*: Lámina dorsal del ovipositor trilobulada (Fig. 16), condición difícil de observar a causa de su escasa esclerificación. Espermateca simple (Fig. 17).

Posición sistemática y relaciones:

El género es muy próximo de *Natalis* Laporte, del cual se distingue fundamentalmente por presentar la cabeza y el pronoto más angostos, el pronoto no contraído en la base, la cual tiene amplitud similar al ápice, separación de los tubérculos pronotales medios y central con respecto a los posteriores, entre los cuales surge una constricción, patas y antenas más finas y largas, clípeo y con frecuencia la frente, más deprimidos, placa ventral del tegmen frecuentemente no dividida y esclerificación del lóbulo medio del edeago formando ángulo cerca del ápice.

Considerando que *Natalis* es un buen *Clerinae* y dadas las estrechas relaciones que manifiesta con *Eurymetomorphon*, este último género debe ubicarse en esta subfamilia, junto al citado taxón.



Figura 7: Ala metatorácica de *Eurymetomorphon inaequalicolle*. Escala: 1 mm.

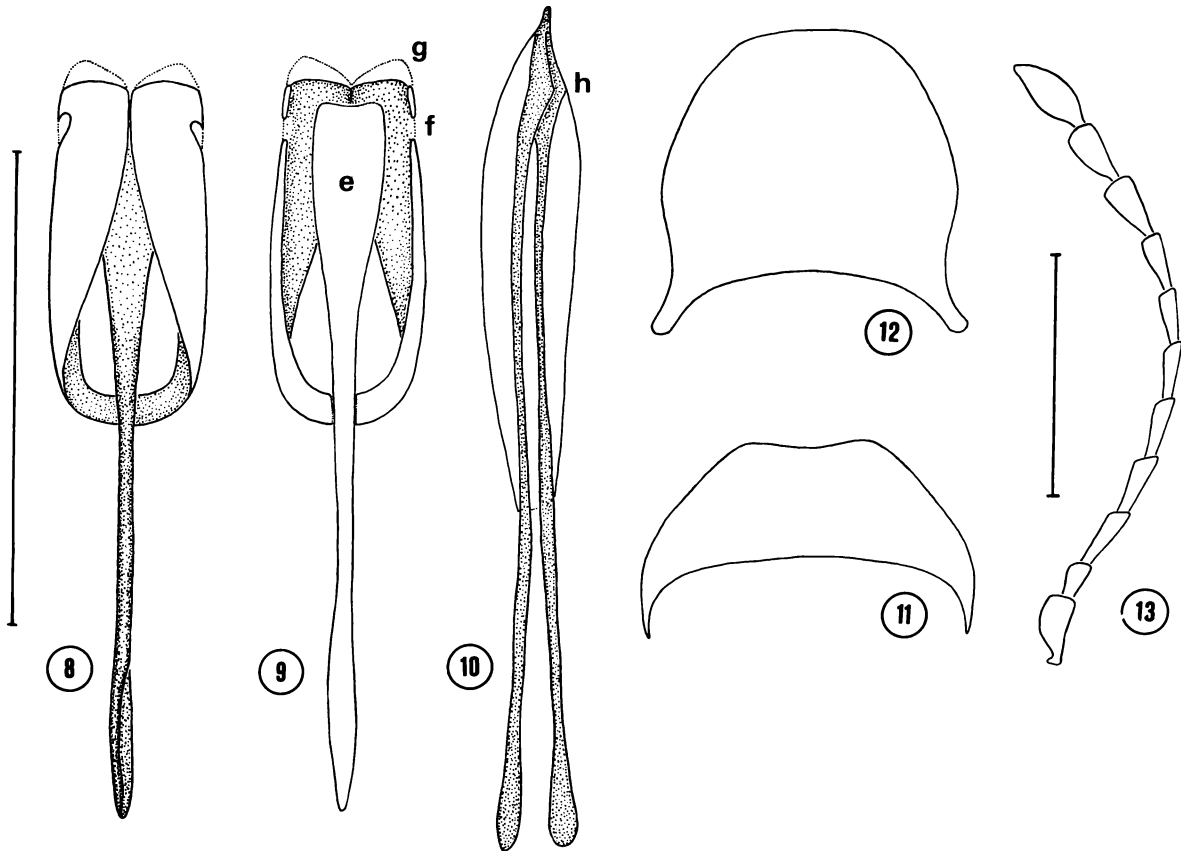
Eurymetomorphon inaequalicolle Pic, 1950
(figuras 2-17)

Eurymetomorphon inaequalicolle Pic, 1950; Corporaal, 1950; Pic, 1952; Solervicens, 1974.

Localidad tipo: Argentina, Parque Nacional Nahuelhuapi, Lago Traful (la cita en la etiqueta del tipo de "L. Trebol" parece un error).

Tipos examinados:

—*inaequalicolle*: Un ejemplar depositado en el Museo de París, aquí designado lectotipo. En sus etiquetas se lee: "L. Trebol, 12/2/49", "Rep. Argent. ex. Wittmer", "*Eurymetomorphon* Sg. nov.", "*inaequalicollis* n.sp."



Figuras 8 a 13: *Eurymetomorphon inaequalicolle*. 8 y 9: tegmen en vista dorsal (8) y ventral (9), e: placa ventral, f: área membranosa subapical, g: región distal membranosa de parámetros; 10: lóbulo medio, h: ángulo de la esclerificación; 11: sexto esterno del macho; 12: último tergo del macho. Escala de estas figuras: 1 mm. Figura 13: antena. Escala: 1 mm.

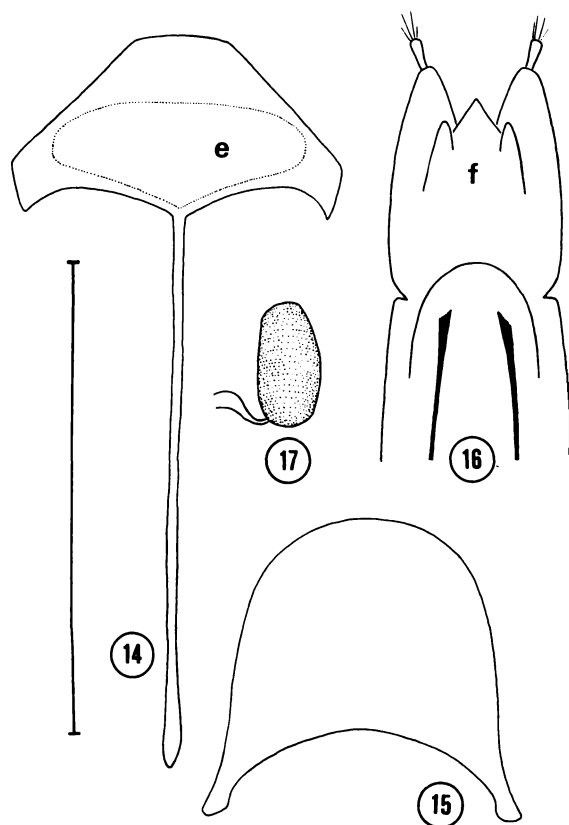
Descripción:

*Relaciones de medidas:*² Ancho cefálico por lo general sólo ligeramente superior a la amplitud máxima del pronoto; en machos esta relación es de 1,05 (rango: 1,00-1,08), y en hembras es de 1,02 (rango: 0,97-1,10). La relación largo pronoto/ancho a nivel de la protuberancia es 1,15 en machos (rango: 1,04-1,22) y 1,14 en hembras (rango: 1,11-1,20). Los valores entre la amplitud del ápice y la base del pronoto son prácticamente iguales entre sí y en ambos sexos, presentando los machos una variación entre 1,00 y 1,05 y las hembras entre 0,97 y 1,05. La amplitud humeral con respecto a la del pronoto

en su protuberancia lateral es igual a 1,42 en machos (rango: 1,26-1,54) y 1,44 en hembras (rango: 1,41-1,48). El largo de los élitros es 2,99 veces el ancho humeral en machos (rango: 2,82-3,17) y 2,91 veces en hembras (rango: 2,62-3,02).

Estructuras y tegumento: Superficie dorsal de la cabeza fuertemente rugosa y punteada. Protuberancia lateral del pronoto por lo general abruptamente limitada dorsalmente y con frecuencia en esta zona una franja lisa. Superficie pronotal fuertemente rugosa y punteada. Elytros con estriación variable, generalmente bien marcada, a veces inaparente; fina e irregularmente punteados o más o menos lisos. Regiones ventrales de mesotórax y metatórax con superficie lisa o casi lisa y por lo general débilmente punteada. Fémures y tibias punteados y con arrugamiento transverso. Abdomen con super-

²En todos los casos, las medidas se establecen en base a 10 ejemplares macho y 10 hembras, cuyos valores han sido promediados.



Figuras 14 a 17: *Eurymetomorphon inaequalicolle*. 14: sexto esterno de la hembra, e: área poco esclerificada, 15: último tergo de la hembra; 16: ovipositor en vista dorsal, f: lámina dorsal trilobulada; 17: espermateca. Escala: 1 mm.

ficie esternal más o menos lisa y moderadamente punteada; quinto esterno de los machos con borde posterior débilmente cóncavo, sexto esterno y último tergo como en las figuras 11 y 12; quinto esterno de la hembra con borde posterior recto o levemente convexo, sexto esterno y último tergo como en las figuras 14 y 15. Aparato genital como en las figuras 8, 9, 10 y 16; ocasionalmente la placa ventral del tegmen dividida en sentido longitudinal.

Coloración: Generalmente cabeza, protórax, fémures y tibias, testáceo rojizos; mesotórax y metotórax testáceos; labro, antenas, palpos, abdomen y tarsos testáceo claro o amarillos. Elitros con fondo amarillento o anaranjado cubiertos con manchas redondeadas testáceo oscuro que confluyen con frecuencia y ocupan la mayor parte de la superficie. Existe bastante variación en la intensidad y extensión de los

colores, lo que produce formas muy contrastadas donde el testáceo-rojizo se hace negro y el amarillo más fuerte o formas con coloración mucho más uniforme.

Pilosidad: Compuesta de pelos cortos, amarillentos, más o menos densos y apegados; en el protórax con frecuencia forman pequeños mechones sobre los tubérculos, lo mismo que en la cabeza, donde estos mechones se ubican a la altura del borde superior de los ojos, en número de tres, uno central y dos laterales y sobre el reborde antenal. En los élitros los pelos se disponen de tal modo que dejan ciertas áreas desnudas sobre algunas de las manchas oscuras. Junto a los pelos cortos hay otros más largos, ralos y erguidos.

Tamaño: Machos (n=10): Longitud promedio: 7,33 mm; rango: 6,5-8,0 mm. Ancho promedio: 1,68 mm; rango: 1,5-1,9 mm.

Hembras (n=10): Longitud promedio: 7,96 mm; rango: 6,8-9,5 mm. Ancho promedio: 1,81 mm; rango: 1,6-2,2 mm.

Biología: Las colectas señalan la presencia de esta especie entre septiembre y mayo, con las mayores densidades en los meses de verano (enero-febrero). Ocupa preferentemente regiones cordilleranas, habiendo registros hasta 1.600 m de altura; las únicas localidades bajas son Valdivia y Santo Domingo. Con frecuencia aparece en bosques caducifolios de lenga (*Nothofagus pumilio*), cerca del límite de la vegetación arbórea; también ha sido colectada en coihue (*Nothofagus dombeyi*), avellano en flor (*Gevuina avellana*) y chilco (*Fuchsia magellanica*).

Distribución geográfica:

El límite norte se encuentra en Curicó, Cubillo, aproximadamente a 35° de latitud sur. Ocupa zonas andinas, estando presente también en la cordillera de Nahuelbuta y en Valdivia. El límite meridional está en Aysén, Coyhaique Alto, sector Dos Lagunas, aproximadamente a 45°28' de latitud sur.

Registro de localidades:

Chile: Provincia de Curicó: Cubillo, cordillera de Curicó, 22-27/9/1959, M. Rivera (1 ej.). Provincia de Talca: Altos de Vilches, 25-26/11/1970, 1.280 m, J. Solervicens Coll. (1 ej.), la

misma localidad y colector, 1/5/1980, en coihue (2 ej.), en avellano en flor (1 ej.), la misma localidad, 21-23/11/1964, L.E. Peña Coll. (1 ej.). Provincia de Linares: Fundo Malcho, precordillera de Parral, M. Rivera Coll., octubre 1956 (4 ej.), marzo de 1958 (1 ej.). Provincia de Ñuble: Las Cabras, cordillera de Chillán, 19-29/1/1955, entre 1.400-1.600 m, L.E. Peña Coll. (1 ej.), 24/2/1956, a 1.460 m, L.E. Peña Coll. (1 ej.), la misma localidad y colector, 8-15/2/1959 (11 ej.), Las Trancas, cordillera de Chillán, 15-18/2/1959, M. Rivera Coll. (1 ej.), la misma localidad, 23-30/2/1956, 1.200 m, L.E. Peña Coll. (1 ej.), Termas de Chillán, 9/12/1976, 1.600 m, en bosque de *Nothofagus pumilio* y *Chusquea* sp., J. Solervicens Coll. (1 ej.). Provincia de Arauco: Pichinahuel, 23-31/12/1958, L.E. Peña Coll. (1 ej.), la misma localidad y colector, 20-28/1/1959 (2 ej.), Caramávida, Nahuelbuta W., 1-6/1/1954, 1.200-1.400 m, L.E. Peña Coll. (2 ej.). Provincia de Malleco: Conguillío, 1/2/1983, E. Kraemer Coll. (1 ej.), Los Paraguas, W. volcán Llaima, 21-24/3/1955, 1.400 m, L.E. Peña Coll. (1 ej.), Río Blanco, Curacautín, 1-5/2/1959, L.E. Peña Coll. (1 ej.). Provincia de Valdivia: Valdivia, 21/5/1977, E. Kraemer Coll. (1 ej.), la misma localidad y colector, 20/3/1983 (1 ej.), Valdivia, Santo Domingo, 25/9/1977, 17/4/1977, 25/12/1980, 8/12/1977, E. Kraemer Coll. (4 ej.). Provincia de Llanquihue: Parque Nacional Vicente Pérez Rosales, Casa Pangué-La Cumbre, 13/11/1971, C. Vivar Coll. (1 ej.). Provincia de Coyhaique: Coyhaique, Puente Baguales, 27/1/1977, en *Fuchsia magellanica*, J. Solervicens Coll. (1 ej.), Coyhaique Alto, Dos Lagunas, 28/1/1977, en *Nothofagus pumilio*, J. Solervicens Coll. (3 ej.).

Eurymetomorphon biguttatus nov. sp.
(Figura 1)

Localidad tipo: Santo Domingo, Valdivia, X Región, Chile.

Material tipo: Holotipo macho de Valdivia, Santo Domingo, 10/8/1980, E. Kraemer Coll. Paratipos: 1 ej. de Fray Jorge, Coquimbo, 4,5 nov. 1957, L.E. Peña Coll., 1 ej. de Talinay, Coquimbo, 20-22 sep. 1947, L.E. Peña Coll., 1 ej. de Coquimbo, cerro Santa Inés, 24/5/1978, ex bosque higrófilo, J. Solervicens Coll., 1 ej. de Coquimbo, Los Vilos, 18-26/7/1981, G. Arriagada

Coll., 1 ej. de Coquimbo, El Nague, 18/12/1974, J. Veas Coll., 1 ej. de Coquimbo, Los Vilos, El Nague, 25/9/1971, J. Solervicens Coll., 1 ej. de Aconcagua, Cachagua, 17-22/9/1974, M. Donoso Coll., 1 ej. de Aconcagua, S.E. Zapallar, 31/8/1967, L.E. Peña Coll., 1 ej. de Valparaíso, Quintero, 26/7/1972, V. Jerez y B. Andrade Coll., 1 ej. de Valparaíso, Placilla, julio 1979, en bosque esclerófilo, 1 ej. de El Quisco, costa de Santiago, 16/8/1946, L.E. Peña Coll., 1 ej. de Ñuble, Chillán, P. Marchant, 24/1/1989, E. de Roitman Coll., 1 ej. de Biobío, Pemehue, enero 1896, 1 ej. de Curanilahue, Villa Alegre, 16/9/1972, M. Pino, 1 ej. de Cautín, 30 km NE. Villarrica, enero 1965, M. Rivera Coll., 11 ej. de Valdivia, diversas fechas en abril, mayo, junio, julio, septiembre y noviembre, E. Kraemer Coll., 27 ej. de Valdivia, Santo Domingo, diversas fechas de abril, mayo, junio, agosto, septiembre y noviembre, E. Kraemer Coll., 6 ej. de Valdivia, Panguipulli, 15/9/1980 y 24/10/1981, E. Kraemer Coll., 1 ej. de Valdivia, Los Molinos, 1/2/1981, F. Bravo Coll., 1 ej. de Osorno, Puyehue, 22/11/1963, L.E. Peña Coll., 2 ej. de Llanquihue, Frutillar, 13/9/1954, G. Kuschel Coll., 2 ej. de Chiloé, Dalcahue, 1-8/2/1971 y 1-6/4/1968, L.E. Peña y G. Barría Colls., 6 ej. de Aysén, Río Correntoso/Río Simpson, 22/1/1971 y 27/1/1977, 3 en *Laurelia* sp., 1 en mañío y 2 en *Laurelia philippiana*, J. Solervicens Coll. y 1 ej. de Argentina, Pucará, 630 m.s.n.m., 22/10/1972, Neuquén, Schajovskoi Leg.

Depósito del material tipo: Holotipo y 15 paratipos en el Museo Nacional de Historia Natural de Santiago, 5 paratipos en la colección Kraemer, 1 paratipo en la colección M. Cerda, 1 paratipo en el Instituto Patagónico de Ciencias Naturales de Argentina, 15 paratipos en la colección del autor y 35 paratipos en la colección del Instituto de Entomología de la Universidad Metropolitana de Ciencias de la Educación.

Etimología: El nombre de la especie hace referencia a las 2 manchas elitrales subsuturales próximas al ápice.

Descripción:

Relaciones de medidas: Ancho cefálico ligeramente superior a la amplitud máxima del pronoto; en machos esta relación es de 1,10 (rango: 1,04-1,14) y en hembras de 1,08 (rango: 1,06-1,13).

La relación largo pronoto/ancho a nivel de la protuberancia es 1,25 en machos (rango: 1,21-1,30) y 1,23 en hembras (rango: 1,18-1,26). La base del pronoto es por lo general levemente más ancha que el ápice, especialmente en machos; la relación ápice/base es 0,96 en machos (rango: 0,94-1,00) y 0,97 en hembras (rango: 0,94-1,00). La amplitud humeral con respecto a la del pronoto en su protuberancia lateral es igual a 1,51 en machos (rango: 1,41-1,62) y 1,54 en hembras (rango: 1,47-1,62). El largo de los élitros es 3,05 veces el ancho humeral en machos (rango: 2,96-3,13) y 3,03 en hembras (rango: 2,86-3,13).

Estructuras y tegumento: Superficie dorsal de la cabeza por lo general moderadamente rugosa y densamente punteada. Protuberancia lateral del pronoto con frecuencia gradualmente comunicada con la superficie dorsal; a veces en esta zona una franja lisa. Superficie pronotal con puntuación y rugosidad como en la cabeza. Puntuación, rugosidad o estriación de los élitros, patas, tórax y abdomen como en *E. inaequalicolle*. Caracteres del quinto y sexto esterno y último tergo y aparato genital como en *E. inaequalicolle*; sin embargo, la placa ventral del tegmen con más frecuencia dividida longitudinalmente.

Coloración: Cabeza, protórax y fémures testáceo rojizos; antenas, labro, palpos y tarsos, amarillentos; tibias, parte ventral del metatórax y abdomen testáceos. Elitros amarillento pálido con una banda testácea al costado; dorso con pintas pequeñas, numerosas, testáceo claro y manchas redondas, mayores, menos abundantes, más oscuras. El número de las grandes manchas elitrales es variable, pero casi nunca faltan 2 manchas subsuturales, próximas al ápice. Generalmente la banda lateral del élitro tiende a reducirse a una cinta submarginal por depigmentación a partir del ápice, que no compromete la base, dejando al costado una franja testáceo clara o del color del élitro, invadida por manchas redondas, la cual queda ribeteada por el pigmento oscuro. A veces, en la mitad posterior de cada disco elitral una franja o mancha testáceo clara, de convexidad marginal o mal delimitada, que termina a nivel de las manchas subsuturales, en la proximidad del ápice.

En general, hay bastante variabilidad en cuanto a la intensidad de los colores, pudiendo

llegar a negro, especialmente en los costados del tórax.

En el material procedente de Valdivia hay 4 individuos con manchas elitrales mayores que lo normal; estos ejemplares tienen, además, pilosidad muy tupida a lo largo del dorso pronotal y en el vértex de la cabeza.

Pilosidad: Compuesta por pelos cortos, amarillentos, más o menos densos y apegados. Ocasionalmente se tiende a formar pequeños mechones en el pronoto y cabeza como en *E. inaequalicolle*. En los élitros los pelos se disponen uniformemente, pero evitan las grandes manchas redondas del disco. Existe, igualmente, una pilosidad más larga, erguida y rala.

Tamaño: Machos (n=10): Longitud promedio: 6,8 mm; rango: 6,1-8,0 mm. Ancho promedio: 1,50 mm; rango: 1,4-1,8 mm. Hembras (n=10): Longitud promedio: 7,50 mm; rango: 6,7-8,2 mm. Ancho promedio: 1,8 mm; rango: 1,6-2,0 mm.

Biología: Representantes de esta especie se colectan durante todo el año (sólo faltan registros de marzo), presentando su mayor abundancia en agosto y septiembre, al menos en la zona de Valdivia, de donde hay más información. Vive en ambientes boscosos húmedos. En el sur del país ha sido obtenida, por sacudido de follaje, en tepa (*Laurelia philippiana*) y una especie de mañío.

Distribución geográfica:

El límite norte se encuentra en Fray Jorge, provincia de Limarí, aproximadamente a 30°39' de latitud sur. Luego se extiende por la franja costera en el Norte Chico y Chile central, en relación a los bosques húmedos. Sus registros se interrumpen en la V Región, para continuar en la zona sur, en el bosque valdiviano, tanto en localidades de la costa como en el interior. Se encuentra también en la isla de Chiloé y presenta su límite sur en Aysén, aproximadamente a 45°27' de latitud sur. En territorio argentino se conoce sólo de Pucará, un sector cordillerano de Neuquén con presencia de bosques de *Nothofagus*.

Comentario:

E. biguttatus se distingue de *E. inaequalicolle* por

pequeñas diferencias en sus relaciones de medidas y en el tegumento de la cabeza y pronoto, por la distinta frecuencia con que la placa ventral del tegmen aparece dividida y por la coloración.

AGRADECIMIENTOS

Un sincero reconocimiento al Sr. Ernesto Kraemer por facilitar generosamente el material de la zona de Valdivia.

BIBLIOGRAFIA

- CORPORAAL, J.B. 1950. Coleopterorum Catalogus Supplementa. 2ª ed. Gravenhage, W. Junk. Parte 23: 1-373.
- PIC, M. 1950. Nouveaux *Eurymetopum* Bl. (Clerides). Diversités Entomologiques, 6: 10-14.
- PIC, M. 1952. Les *Eurymetopum* Bl. de la R. Argentine. Revista Sociedad Entomológica Argentina, 15(4): 252-262.
- SOLERVIGENS, J. 1973. Revisión del género *Natalis* Castelnau (Coleoptera-Cleridae-Clerinae). Revista Chilena de Entomología, 7: 233-247.
- SOLERVIGENS, J. 1974. Cléridos (Coleoptera-Cleridae) del Parque Nacional Vicente Pérez Rosales. Anales Museo Historia Natural Valparaíso, 7: 241-259.