

DESCRIPCIÓN DEL MACHO Y REDESCRIPCIÓN DE LA HEMBRA DE *VEPRIUS FULVUS* COSCARÓN, PHILIP & FAIRCHILD, 1979 (DIPTERA: TABANIDAE: PANGONIINI)

DESCRIPTION OF MALE AND REDESCRIPTION OF THE FEMALE OF *VEPRIUS FULVUS* COSCARÓN, PHILIP & FAIRCHILD, 1979 (DIPTERA: TABANIDAE: PANGONIINI)

C. R. GONZÁLEZ¹

RESUMEN

El macho de *Veprius fulvus* Coscarón, Philip & Fairchild, 1979 es descrito e ilustrado y la hembra redescrita. Se presentan comentarios respecto de las relaciones con otras especies del género.

PALABRAS CLAVE: Región Neotropical, Chile, Tabanidae, Pangoniini.

ABSTRACT

The male of *Veprius fulvus* Coscarón, Philip & Fairchild, 1979 is described and illustrated the female redescrived. Comments about relationships of this species are offered.

KEY WORDS: Neotropical Region, Chile, Tabanidae, Pangoniini.

INTRODUCCIÓN

Los Pangoniini de la región Neotropical constituyen un reducido grupo de tábanos agrupados en 13 géneros (Fairchild & Burger, 1994). En Chile la tribu se encuentra representada por 6 géneros y 13 especies distribuidos en el centro-sur del país. Se trata de especies poco especializadas en donde varias especies presentan hábitos nectarípagos (González *et al.*, 2004; González & Flores, 2004).

El género *Veprius* Rondani (1863) es un taxón distribuido en la zona centro de Chile y oeste de Argentina (Coscarón & González, 1991), con 4 especies descritas (Philip, 1958; Coscarón *et al.*, 1979; Fairchild & Burger, 1994).

Coscarón (1976) caracteriza las especies de *Veprius* Rondani, como individuos que presentan el diámetro transversal de la cabeza casi el doble de la

altura, ojos negros sin banda y con pilosidad abundante, frente sin callo o poco evidente, tubérculo ocellar y ocelos desarrollados; flagelo antenal con 5 artejos, palpos maxilares alargados, alas ahumadas y con apéndice sobre R₄.

La posibilidad de analizar material de *V. fulvus* Coscarón, Philip & Fairchild, para ampliar y caracterizar morfológicamente la hembra y describir el macho que era desconocido, constituyen los objetivos de este trabajo.

MATERIAL Y MÉTODO

Se estudiaron 2 ejemplares (1 hembra y 1 macho), considerando caracteres morfológicos externos, siguiendo el esquema propuesto por González (1999). El análisis de la morfología externa fue hecho mediante microscopio estereoscópico Leica MZ8. La terminología usada es la descrita por McAlpine (1981).

RESULTADOS

***Veprius fulvus* Coscarón, Philip & Fairchild, 1979**
Diagnosis: Individuos de tamaño mediano, café

¹ Instituto Entomología, Universidad Metropolitana de Ciencias de la Educación, Casilla 147, Santiago, Chile. E-mail: cgonza@umce.cl

oscuros. Ojos café negruzco con abundantes pelos café. Frente angosta, grisácea. Callo frontal ausente. Flagelómero basal castaño oscuro, pseudoanillado. Palpos maxilares castaño amarillentos, subcilíndricos. Tórax café, sin bandas longitudinales de pruina y con larga pilosidad castaña dorada. Alas ahumadas, R_4 con apéndice. Abdomen dorsalmente castaño amarillento, con larga pilosidad castaño dorada.

Hembra:

Largo (n = 1) = 11,5 mm; ala = 10,5 mm

Cabeza: ojos café negruzcos con ligero tinte violáceo, sin banda y con largos pelos café. Frente grisácea, polinosa, con cortos pelos negros. Frente angosta ligeramente divergente; índice frontal 2.2. Callo frontal ausente y representado sólo por un listón negro en el medio de la frente y extendiéndose más allá de la mitad de la frente; no toca los ojos ni el subcallo. Área del triángulo ocelar negruzca; esclerito ocelar evidente y elevado, con 3 ocelos desarrollados y con abundantes y largos pelos negros orientados en distintas direcciones. Borde posterior de la cabeza grisáceo; vértex con cortos pelos negruzcos ligeramente proclinalos. Subcallo grisáceo amarillento, polinoso, desnudo. Gena grisácea amarillenta con pelos negros y castaños entremezclados. Clípeo grisáceo amarillento, polinoso, con escasa pilosidad negra y castaña entremezclada. Barba de largos pelos blanquecinos y castaños entremezclados. Escapo castaño claro, polinoso con largos pelos negros. Pedicelo castaño claro con largos pelos negros y sin prolongación dorsal. Flagelómero basal castaño oscuro, pseudoanillado; flagelómeros apicales más oscuros, alargados. Palpos maxilares castaño amarillentos, subcilíndricos, polinosos un poco más largos que la probóscide, con abundantes y largos pelos negros y castaños entremezclados. Probóscide café negruzca; labela de igual color, grande y carnosa.

Tórax: mesoescuto café, sin bandas longitudinales de pruina y con larga pilosidad castaña dorada, más larga en el margen posterior. Lóbulos notopleurales café y con largos pelos negruzcos. Escutelo café con larga pilosidad café dorada. Pleura grisácea con pilosidad café y negruzca entremezclada. Patas castaño con abundantes pilosidad negra en todos sus segmentos, más larga en el fémur y tibia. Alas ahumadas; Sc desnuda, R_1 setulosa, R_4 con apéndice. Basicosta desnuda. Halter castaño, con la cabeza más clara. Escama de igual color que la base del ala.

Abdomen: dorsalmente castaño amarillento, con larga pilosidad castaño dorada especialmente en los

últimos tergitos y en sus márgenes. Esterno café más oscuro que el tergo y con pilosidad más corta.

Genitalia: no disectada.

Material Examinado: Chile, Prov. Talca: 1 hembra Constitución, 20/enero/2001 A. Vera Col.

Macho:

Largo (n = 1) = 12,0 mm; ala = 11,5 mm

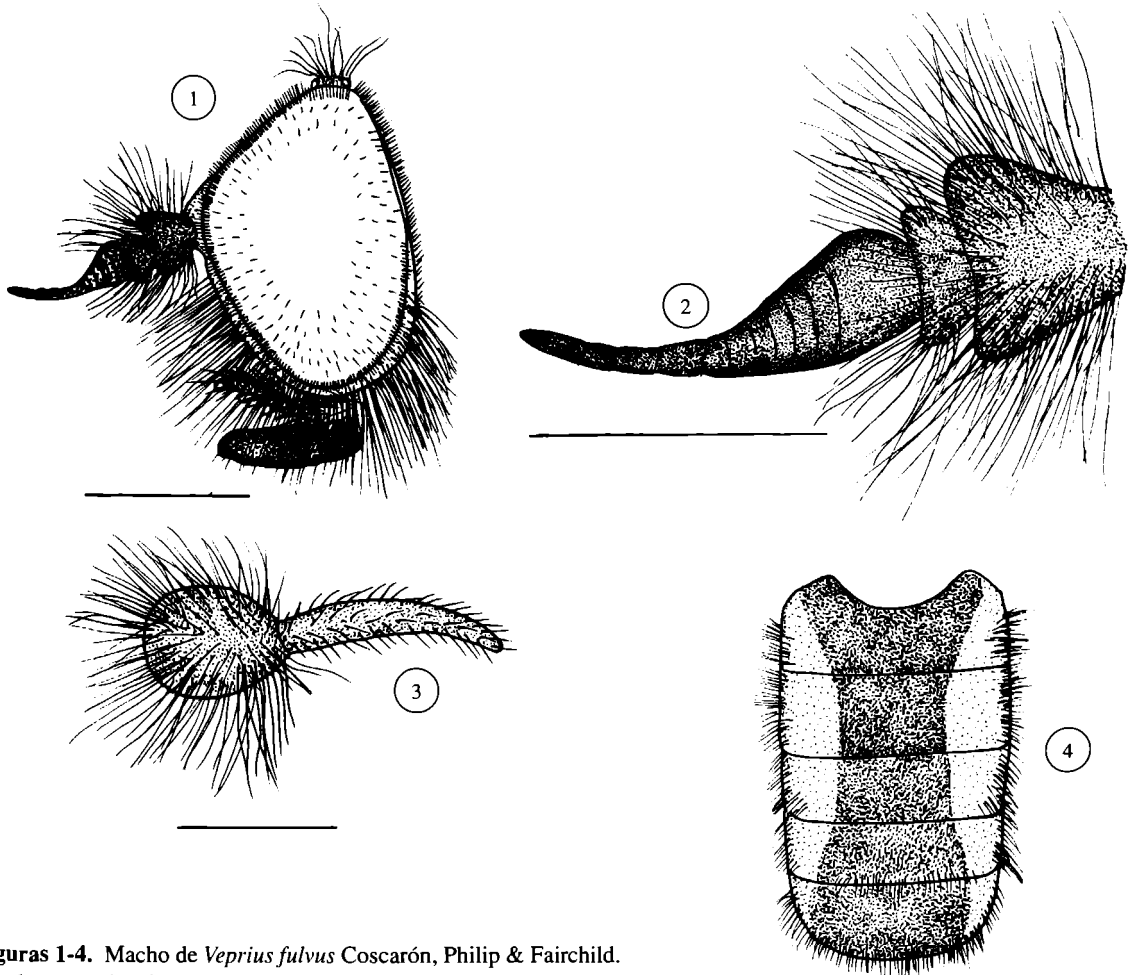
Cabeza: ojos similares a la hembra en coloración, pero con la pilosidad más abundante, sin banda (Fig. 1). Facetas claramente diferenciadas en 2 zonas, las superiores más grandes que las inferiores. Tubérculo ocelar negruzco, elevado sobre el nivel de los ojos, llevando 3 ocelos desarrollados. Borde posterior de la cabeza grisáceo. Vértex con cortos pelos negros, proclinalos. Subcallo grisáceo amarillento, polinoso, desnudo. Clípeo grisáceo amarillento, con larga y abundante pilosidad castaño amarillenta. Genas grisáceas amarillentas con larga y abundante pilosidad amarillenta y negra entremezclada, pequeñas debido a la gran superficie ocupada por los ojos. Barba de largos y abundantes pelos castaño amarillentos. Escapo castaño oscuro, polinoso, semigloboso y larga y abundante pilosidad negra y castaño dorada entremezclada. Pedicelo castaño oscuro sin prolongación dorsal y con larga y abundante pilosidad negra y castaña. Flagelómero basal café, pseudoanillado (Fig. 2). Flagelómeros apicales café negruzcos, aguzados y adelgazándose claramente hacia el ápice, más delgados que en la hembra. Palpos maxilares castaños, polinosos y con abundante pilosidad castaño amarillenta, aunque en la base pueden observarse algunos cortos pelos negros (Fig. 3). Probóscide y labela negruzca, corta.

Tórax: mesoescuto enteramente café, polinoso y con larga pilosidad castaño dorada. Pilosidad posterior del mesoescuto más larga que en el resto del tórax. Lóbulos notopleurales más claros y con larga pilosidad castaño dorada. Escutelo café con larga y abundante pilosidad castaño dorada en el borde distal, disco semidesnudo. Pleuras castaño grisáceas con largos pelos amarillentos. Patas castaño. Coxas café grisáceas con larga pilosidad amarillenta y negra entremezclada. Alas ahumadas, aunque en menor medida que en la hembra; Sc desnuda; R_1 setulosa; con apéndice sobre R_4 . Halteres castaños. Caliptras castaño amarillentas.

Abdomen: alargado y de lados casi paralelos. Tergo castaño amarillento con larga pilosidad castaño dorada en todos los tergitos; lateralmente la pilosidad se presenta más larga. Esterno más claro que el tergo y con pilosidad amarillenta (Fig. 4).

TABLA 1
COMPARACIÓN DE ALGUNOS CARACTERES MORFOLÓGICOS EXTERNOS
ENTRE LAS ESPECIES DE *VEPRIUS* RONDANI. (S/I = SIN INFORMACIÓN)

	<i>V. acroterius</i> (Philip)	<i>V. apatolesteus</i> Coscarón, Philip & Fairchild	<i>V. fulvus</i> Coscarón, Philip & Fairchild	<i>V. presbiter</i> Rondani
Tamaño (mm)	10,0	11,5	10,0-11,5	11,0-12,0
Color general del cuerpo	Negro	Negro	Café	Negro
Ojos	S/I	Negros	Negro violáceos	Negro violáceos
Frente	Divergente	Divergente	Divergente	Divergente
Frente	S/I	Sin depresión intermedia	Con depresión intermedia	Con depresión intermedia
Índice frontal	1.9	1.3	1.6-2.2	1.5-1.8
Antenas	Amarillentas	Negras	Amarillentas	Negras
Alas	Ahumadas	Ahumadas	Ahumadas	Ahumadas
Patas	Amarillentas	Negruczas	Amarillentas	Negras
Abdomen	Café negruzco	Negruczo	Café oscuro	Negro



Figuras 1-4. Macho de *Veprius fulvus* Coscarón, Philip & Fairchild.
1. cabeza en vista lateral (escala = 1,0 mm). 2. antena (escala = 0,5 mm).
3. palpo (escala = 0,5 mm). 4. abdomen en vista dorsal (escala = 1,0 mm).

Genitalia: no disectada.

Material Examinado: Chile, Prov. Cauquenes
1 macho VII Región R.N. Los Ruiles 23-25/enero/
2004 A. Vera Col.

DISCUSIÓN

Veprius fulvus Coscarón, Philip & Fairchild concuerdan con los caracteres genéricos descritos para el taxón, pero es diferente de las otras especies conocidas del género como se aprecia en la Tabla 1, especialmente en la coloración general del cuerpo y apéndices. Presenta cierta similitud con *V. apatolesteus* Coscarón, Philip & Fairchild, pero de ésta se separa al presentar una depresión intermedia en la frente, el índice frontal mayor y presentar antenas y patas amarillas.

AGRADECIMIENTOS

Al Prof. Alejandro Vera por facilitar gentilmente el material de estudio.

REFERENCIAS

COSCARÓN, S. 1976. Contribución al conocimiento de los Tabanidae neotropicales II. Los Pangoniini del sur de Sudamérica y

- datos sobre la tribu Scepsidini. Revista del Museo de La Plata, Nueva Serie XII, Sección Zoología, 114:75-116.
- COSCARÓN, S. & C.R. GONZÁLEZ. 1991. Tabanidae de Chile: lista de especies y clave para los géneros conocidos de Chile (Diptera: Tabanidae). Acta Entomológica Chilena 16:125-150.
- COSCARÓN, S., C.B. PHILIP & G.B. FAIRCHILD. 1979. Further notes on the Pangoniini of the austral region of South America (Diptera: Tabanidae). The Florida Entomologist 62(4):301-304.
- FAIRCHILD, G.B. & J.F. BURGER, 1994. A Catalog of the Tabanidae (Diptera) of the Americas South of the United States. Memoirs of the American Entomological Institute 55:1-249.
- GONZÁLEZ, C.R. 1999. A revision of southern Neotropical Genera related to *Dasybasis* Macquart, 1847 (Diptera: Tabanidae: Diachlorini). Memoirs on Entomology, International 14:137-194.
- GONZÁLEZ, C.R. & P. FLORES, 2004. Comparative study of mouthparts of three species of horse flies of the Tribe Pangoniini of Chilean distribution (Diptera: Tabanidae). Zootaxa 579:1-15.
- GONZÁLEZ, C.R., Y. SANHUEZA, P. FLORES & D. VARGAS, 2004. Estudio comparativo de la armadura bucal en hembra y macho adultos de *Chaetopalpus annulicornis* (Philippi) (Diptera: Tabanidae). Revista Chilena de Entomología 30(1):11-16.
- MCALPINE, J.F. 1981. Morphology and terminology – adults, pp. 9-63 En McAlpine, J.F. et al. (eds.) Manual of Nearctic Diptera 1, 674 pp. Agriculture Canada, Monograph N° 27.
- PHILIP, C.B. 1958. Descriptions of new neotropical Tabanidae mostly in the California Academy of Sciences. The Pan-Pacific Entomologist 34(2):63-76.
- RONDANI, C. 1863. Diptera exotica revisa et annotata, 99 pp, 1 lámina (trabajo también publicado bajo el título "Dipterorum species et genera aliqua exotica" en Arch. Per Zool. L'Anat. E Fis. Modena (1863) 3(1):1-99, 5 láminas, 1864).