

**CTENOCLERUS, NUEVO GÉNERO ENDÉMICO DE LA REGIÓN MEDITERRÁNEA DE CHILE (COLEOPTERA: CLERIDAE: CLERINAE)**

**CTENOCLERUS, NEW GENUS FROM THE MEDITERRANEAN ZONE OF CHILE (COLEOPTERA: CLERIDAE: CLERINAE)**

JAIME SOLERVICENS A.<sup>1</sup>

ABSTRACT

*Ctenoclerus*, a new genus and two new species, *C. lineatus* and *C. pectinatus*, are described. The genus is classified in the subfamily Clerinae, near *Notocymatodera* Schenkling; its geographic distribution in the mediterranean zone of Chile is recognized. Figures and a key for identification of the species are provided.

KEY WORDS: *Ctenoclerus*, New Genus, Coleoptera, Cleridae, Clerinae, Chile.

*Ctenoclerus* nov. gen.

Especie tipo: *Ctenoclerus lineatus* nov. sp.

**Descripción:** Cuerpo aproximadamente 4,2-4,5 veces más largo que ancho, costados paralelos, moderadamente aplastado. (Figura 1).

Tamaño: entre 5,5 y 8,8 mm.

Cabeza: Oblicua u ortognata, incluidos los ojos poco más ancha que el pronoto en su mayor amplitud ( $\bar{x}$  hembras 1,17;  $\bar{x}$  machos 1,27) y moderadamente más angosta que la base de los élitros ( $\bar{x}$  hembras 0,79;  $\bar{x}$  machos 0,83). Frente subplana o con depresión interocular. Reborde ocular fuerte en margen mesal. Reborde antenal prominente. Sutura epistomal generalmente bien marcada. Clípeo corto, transverso. Labro rectangular, borde anterior suavemente escotado y ángulos anteriores redondeados. Ojos grandes en hembras y proporcionalmente más grandes en machos, sobresalientes, fuertemente convexos, escotadura ocular bien marcada, gruesamente facetados, en vista lateral ovals, su diámetro mayor (vertical), en promedio 1,77 veces el menor (horizontal) en hembras y 1,44 veces en machos. Piezas bucales como en figura 2. Antenas con 11 segmentos; largas ( $\bar{x}$  hembras 2,20 veces más largas que el pronoto;  $\bar{x}$  machos

3,49 veces); largo del tercer antenito mayor que el del primero; flagelo de machos al menos con antenitos 6 a 10 pectinados; flagelo de hembras con antenitos

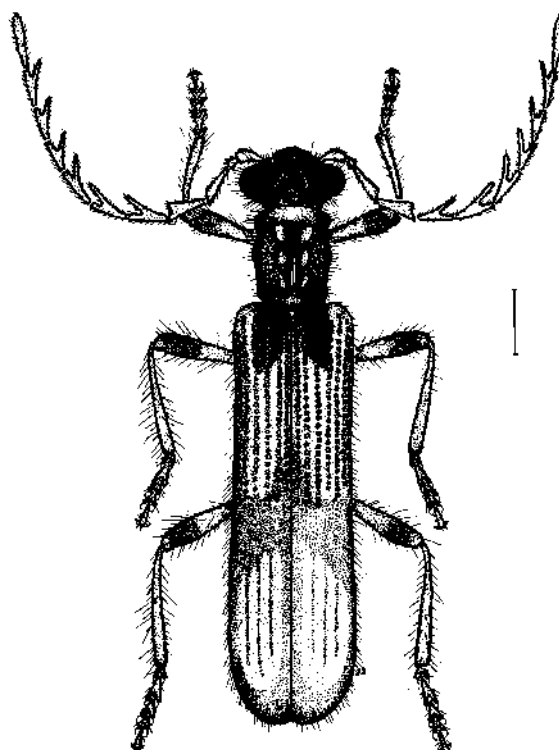


Figura 1. Aspecto del macho de *Ctenoclerus lineatus*, nov. sp. Escala: 1 mm.

<sup>1</sup> Instituto de Entomología, Universidad Metropolitana de Ciencias de la Educación. Casilla 147, Santiago, Chile.

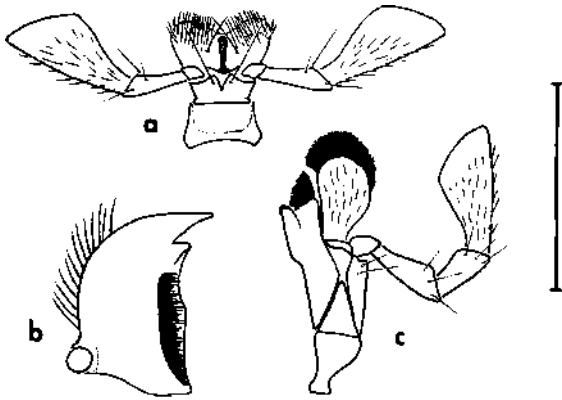


Figura 2. Piezas bucales de *Ctenoclerus lineatus*: a, labio; b, mandíbula; c, maxila. Escala: 0,5 mm.

triangulares, subpectinados o pectinados (Figura 3). Suturas gulares cortas, convergentes hacia adelante, bien separadas en el ápice.

Tórax: Protórax: cilíndrico; pronoto un poco más largo que el ancho máximo medial ( $\bar{x}$  1,30 veces); ensanchamiento medial leve, a veces tan ancho como el margen anterior; ancho del margen posterior frecuentemente algo menor que el anterior. Arco pronotal anterior bien marcado. Surco basal fuerte, curvado apicalmente al centro y bajando oblicuamente un poco hacia adelante por los costados. Protuberancias anteriores, medias, posteriores y central marcadas; depresión longitudinal media presente entre las protuberancias anteriores y medias, frecuentemente prolongada como una línea sobre la protuberancia central. Prosterno transversal, largo; proceso intercoxal angosto, levemente dilatado hacia atrás. Cavidades coxales abiertas. Mesosterno trapezoidal, con fuerte reborde anterior interrumpido en la línea media, detrás de este reborde deprimido a los costados y elevado al centro; proceso intercoxal similar al del prosterno. Metasterno amplio, parte anterior con proceso intercoxal, hacia atrás moderada a fuertemente dilatado y con una impresión longitudinal media.

Élitros: largo algo más de 3 veces el ancho humeral ( $\bar{x}$  3,34 veces) y cerca de 4 veces el largo del pronoto ( $\bar{x}$  3,92 veces). Costados subparalelos, muy levemente ensanchados hacia el ápice, transversalmente convexos, pero con dorso anterior subplano. Con 10 estrías punteadas en la mitad basal; puntos profundos, redondeados, con un pequeño proceso lateral, más pigmentado, a cada lado, marginados por línea circu-

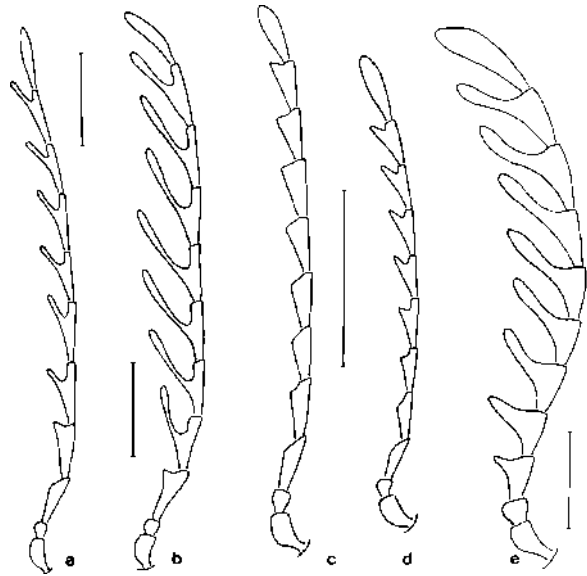


Figura 3. Antenas: a, *Ctenoclerus lineatus*, macho; b, *C. pectinatus*, macho; c, *C. lineatus*, hembra; d, *C. pectinatus*, hembra; e, *Ctenaxina brunnea*.

lar. Distancia entre los puntos en una estría y entre las estrías generalmente menor al diámetro de un punto, incluido su anillo circundante. Alas metatorácicas como en figura 4.

Extremidades: Patas delgadas; fémures ligeramente dilatados hacia el ápice; tibias cilíndricas, con carina basal corta, débil, tibias anteriores con un espolón y medias y posteriores con dos. Tarsómeros 1 a 4 con lóbulos membranosos ventrales, margen distal entero, no hendido. Garras dobles, diente externo largo, aguzado en el ápice, interno corto y obtuso.

Abdomen: con seis ventritos. En machos borde posterior del quinto ventrito cóncavo, en hembras subrecto; sexto ventrito de hembras como en la figura 5g.

Genitalia: Macho (Figuras 5 y 6). Tegmen subci-



Figura 4. Ala metatorácica de *Ctenoclerus lineatus*.

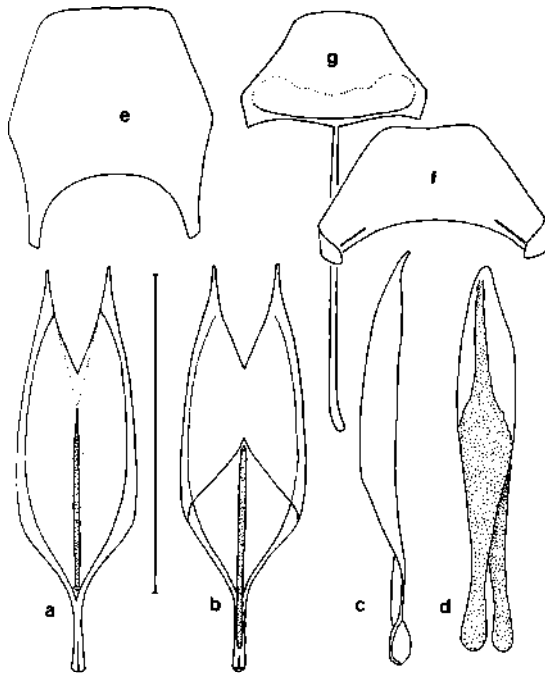


Figura 5. *Ctenoclerus lineatus*: a, tegmen, ventral; b, tegmen, dorsal; c, tegmen, lateral; d, lóbulo medio; e, último tergo macho; f, sexto ventrito macho; g, sexto ventrito hembra. Escala: 1 mm.

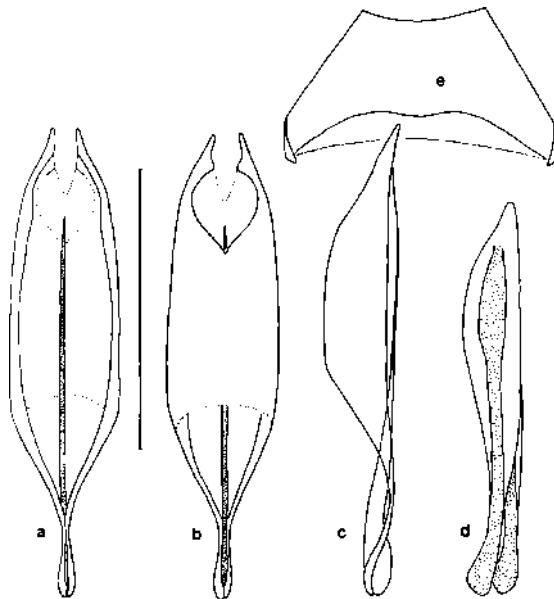


Figura 6. *Ctenoclerus pectinatus*: a, tegmen, ventral; b, tegmen, dorsal; c, tegmen, lateral; d, lóbulo medio; e, sexto ventrito macho. Escala: 1 mm.

límpido; zona ventral con esclerosamiento longitudinal lineal, dispuesto entre apodema y proximidades de la base de los parámetros, el cual está ampliamente separado de la esclerificación del dorso y costados. Apodema corto, formado por la confluencia de los brazos laterales y la esclerificación lineal ventral del tegmen; esta última forma quilla hacia el interior de esa estructura. Parámetros largos, aguzados. Lóbulo medio simple, laminar, con esclerosamiento central longitudinal en cada una de sus ramas. Hembra: ovipositor largo, ápice de lámina ventral lobulado, condición difícil de observar a causa de su escasa esclerificación.

**Distribución geográfica:** Los representantes de este género se distribuyen en la región mediterránea de Chile, donde son endémicos, entre la III y IX regiones, aproximadamente entre 27°S (Quebrada Leones, N. de Caldera) y 38°S (Cordillera de Nahuelbuta).

**Posición taxonómica:** La organización de tarsos, garras, cavidades coxales y antenas (Winkler, 1982) permite clasificar a *Ctenoclerus* dentro de la subfamilia Clerinae. Género afín es *Notocymatodera*, del cual se diferencia por tener antenas de machos pectinadas, dos espolones tibiales en patas medias y posteriores, garras dobles y genital masculino con esclerificación del tegmen en región dorsolateral, esclerificación ventral lineal y parámetros largos (Solervicens, 1996). *Ctenoclerus* también muestra gran similitud en la forma general y coloración con la única especie de *Ctenaxina*, *C. brunnea* Schenkling 1906, de Perú, de la cual se ha examinado el tipo. Sin embargo, a diferencia de *Ctenoclerus*, en *Ctenaxina* las filas de puntos elitrales se extienden por toda la superficie del ala, los puntos son más pequeños y de diferente tamaño y las antenas, si bien pectinadas, presentan las proyecciones en el ápice de cada antenito y no preapicalmente como en el caso de *Ctenoclerus* (Figura 3e). No se ha tenido oportunidad de comparar el aparato genital ni las patas de ambos taxa, pero los caracteres diferenciales reconocidos son suficientes para distinguirlos como entidades separadas.

**Etimología:** el nombre hace referencia a las antenas pectinadas de los machos.

#### CLAVE PARA LAS ESPECIES DE *CTENOCLERUS*

- 1 Antenas de machos pectinadas (Figura 3a) y de hembras aserradas (Figura 3c), borde posterior de

quinto ventrito del macho levemente cóncavo, élitros con 2 ó 3 líneas longitudinales pardas en zona subapical clara (Figura 1), parámetros aguzados con borde mesal levemente cóncavo, separados por escotadura en forma de V (Figuras 5a y b) Valparaíso a Malleco.....*lineatus* nov. sp.  
— Antenas de machos y hembras pectinadas (Figuras 3b y d), borde posterior de quinto ventrito del macho moderadamente cóncavo, élitros sin líneas longitudinales pardas en zona subapical clara, parámetros con protuberancia mesal subapical, separados por escotadura subcircular (Figuras 6a y b). Copiapó a Elqui.....*pectinatus* nov. sp.

*Ctenoclerus lineatus* nov. sp.

Figs. 1, 2, 3, 4 y 5

**Localidad tipo:** Quintero (bosque), provincia de Valparaíso, V Región, Chile.

**Material tipo:** Holotipo: macho de Quintero (bosque), 20.1.1978, M. Cerda (con abdomen disecado). Alotipo: hembra de Ocoa, 10.2.1984, 550 msnm, R. Solervicens (con abdomen disecado). Paratipos: 1 macho de Nahuelbuta (Parque), 15.1.1978, P. Cerda, 1 macho de La Laguna, 16.1.1996, M. Eggeling, 1 hembra de Peñuelas, Valparaíso, enero 1980, en matorral esclerófilo y *Acacia caven*, F. Sáiz, y 1 hembra de Chile.

**Depósito del material tipo:** Holotipo y dos paratipos en el Museo Nacional de Historia Natural de Santiago. Alotipo y dos paratipos en el Instituto de Entomología de la Universidad Metropolitana de Ciencias de la Educación.

**Etimología:** El nombre específico hace referencia a la presencia de líneas longitudinales en la mitad distal de los élitros.

**Descripción:** Cabeza: ancho cefálico, incluidos los ojos, un poco mayor que el ancho máximo del pronoto ( $\bar{x}$  machos 1,29; rango: 1,26 a 1,33,  $n = 2$ ;  $\bar{x}$  hembras 1,18; rango: 1,15 a 1,21,  $n = 3$ ). Sutura epistomal marcada, deprimida, lineal. Depresión interocular ocasionalmente marcada y protuberancia frontal nula. Espacio interocular estrecho ( $\bar{x}$  hembras 1,48 veces mayor que el ancho de un ojo; rango: 1,33 a 1,72,  $n = 3$ ;  $\bar{x}$  machos 0,61 veces el ancho de un ojo; rango: 0,53 a 0,69,  $n = 2$ ). Tegumento fuertemente punteado-rugoso, a veces vértex menos rugoso. Antenas con tercer antenito 1,41 veces más largo que el primero en

machos (rango: 1,36 a 1,47) y 1,07 veces en hembras (rango: 1,05 a 1,11); artículos 4-10 de hembras subiguales, alargados, triangulares, dando en conjunto aspecto aserrado (Figura 3c); en machos cuarto antenito triangular y quinto a décimo pectinados (Figura 3a). Antenas de machos notoriamente más largas que en hembras ( $\bar{x}$  machos 3,66 veces el largo del pronoto; rango: 3,57 a 3,75,  $n = 2$ ;  $\bar{x}$  hembras 2,26 veces el largo del pronoto; rango: 2,23 a 2,31,  $n = 3$ ).

**Tórax:** Pronoto: poco más largo que ancho ( $\bar{x}$  machos 1,29;  $\bar{x}$  hembras 1,34). Protuberancias pronotales bien marcadas; surco longitudinal generalmente prolongado sobre el central. En machos zona de protuberancias lisa y brillante, poco punteada. Tegumento fuertemente rugoso punteado en los costados. Élitros: en promedio 3,46 veces más largos que anchos en ambos sexos. Metasterno bastante dilatado, superficie más o menos lisa y brillante, leve a moderadamente punteada hacia la base, borde intercoxal posterior escotado.

**Abdomen:** ventritos con tegumento liso y brillante, levemente punteado. Macho: borde posterior de quinto ventrito levemente cóncavo, último tergo y sexto ventrito como en figura 5e y f. Hembra: borde posterior de quinto ventrito subrecto, sexto ventrito con costados convergentes, cóncavos y borde posterior convexo (Figura 5g), último tergo con costados convexos y borde posterior recto.

**Genitalia:** Macho: (Figura 5a-d). Parámetros largos, aguzados, separados por amplia escotadura en V, con borde mesal ligeramente cóncavo. Lóbulo medio con área esclerosada ensanchada en mitad basal. Hembra: como lo indicado para el género.

**Coloración:** cabeza, tórax y abdomen testáceo rojizo oscuro; antenas y patas testáceas con mitad distal de fémures testáceo rojizo. Región punteada de élitros testáceo amarillento con dos manchas testáceo rojizas, una basal entre callo humeral y sutura, otra, más pequeña, debajo y atrás del callo humeral. Región posterior no punteada parda, color que se extiende hacia adelante junto a la sutura; proyección del color pardo sobre área punteada puede tener el mismo tono testáceo rojizo de las manchas presentes en esa zona. Parte posterior de la zona parda con área oval blanquecina que no alcanza la sutura, ni al ápice, ni al margen, recorrida por tres líneas longitudinales pardas (Figura 1). Ocasionalmente, el área blanquecina se prolonga hasta la zona testácea amarillenta anterior. Se observan algunas diferencias en la intensidad de los colores en los distintos ejemplares pero, en general, se mantiene el patrón descrito.

**Tamaño:** Machos ( $n = 2$ ). Longitud promedio: 7,0

mm; rango: 5,5 - 8,5 mm. Ancho promedio: 1,5 mm; rango 1,2 - 1,9 mm. Hembras (n = 3). Longitud promedio: 7,1 mm; rango: 6,8 - 7,5 mm. Ancho promedio: 1,5 mm; rango: 1,5 - 1,7 mm

**Notas biológicas:** Los representantes de esta especie han sido colectados en ambientes de bosque, en la zona costera y Cordillera de la Costa de Chile Central.

**Distribución geográfica:** La especie tiene cuatro registros en la V Región, siendo el más septentrional el de La Laguna, cerca de Maitencillo, a 32°33'S. La localidad meridional de colecta se encuentra en el Parque Nacional Nahuelbuta, en la IX región, a 37°49'S, constatándose un gran hiato de distribución que seguramente corresponde a ausencia de colectas.

**Registro de localidades:** Provincia de Valparaíso: La Laguna, Quintero y Peñuelas. Provincia de Quillota: Ocoa (Parque Nacional La Campana). Provincia de Malleco: Parque Nacional Nahuelbuta.

*Ctenoclerus pectinatus* nov. sp.

Figuras 3 y 6

**Localidad tipo:** Quebrada Leones, 20 km N. de Caldera, Provincia de Copiapó, III Región, Chile.

**Material tipo:** Holotipo: macho de Quebrada Leones, 20 km N de Caldera, 16.10.1957, L.E. Peña Coll. (con abdomen disecado). Alotipo: hembra de cerca Quebrada Leones, N. de Caldera, colectada como larva el 30.7.1977 en tallos atacados por anóbidos, uno de los cuales se monta junto al clérido, y criada en laboratorio, J. Solervicens colector (con abdomen disecado). Paratipos: 1 hembra de Carrizalillo, III Región, 7.11.1991, T. Fichet, obtenido en crianza de *Neohebestola viticollis* y 1 hembra de Choros Bajos, Elqui, 5.10.1988, J.E. Barriga, con indicación de que la larva se alimentaba de *Neohebestola luchopegnai*.

**Depósito del material tipo:** Holotipo y un paratipo en Museo Nacional de Historia Natural de Santiago. Alotipo y un paratipo en Instituto de Entomología de la Universidad Metropolitana de Ciencias de la Educación.

**Etimología:** el nombre de la especie se refiere a la característica de los segmentos antenales pectinados en ambos sexos.

**Descripción:** Cabeza: ancho cefálico, incluidos los ojos, un poco mayor que el ancho máximo del pronoto (en macho 1,25, n = 1;  $\bar{x}$  hembras 1,16; rango: 1,11-

1,22, n = 3). Sutura epistomal marcada. Depresión interocular ocasionalmente presente. Protuberancia frontal obsoleta. Espacio interocular estrecho ( $\bar{x}$  hembras 1,41 veces mayor que el ancho de un ojo; rango: 1,17 a 1,54 n = 3; en macho 0,85 veces el ancho de un ojo, n = 1). Tegumento fuerte y densamente punteado y algo rugoso. Antenas con tercer antenito 1,65 veces más largo que el primero en macho y, en promedio, 1,25 veces en hembras (rango: 1,17 a 1,38, n = 3); artículos 4 a 10 del macho largamente pectinados (Figura 3b); en hembras la prolongación de los segmentos es menor y compromete entre 3 y 7 antenitos, siendo los restantes triangulares (Figura 3d). Antenas de macho notoriamente más largas que en hembras (en macho 3,33 veces el largo del pronoto, n = 1;  $\bar{x}$  hembras 2,15 veces; rango: 2,09 a 2,20, n = 3).

**Tórax:** Pronoto: un poco más largo que ancho (en macho 1,31;  $\bar{x}$  hembras 1,27). Protuberancias pronotales marcadas; surco longitudinal angosto, prolongado sobre el central. Tegumento fuertemente punteado-rugoso, particularmente en los costados, parte dorsal de arco pronotal menos punteado-rugoso. Élitros: 3,20 veces más largos que anchos en macho y en promedio 3,27 veces en hembras. Metasterno bastante dilatado, superficie suavemente punteado-rugosa en tres cuartos basales y lisa en parte distal; borde intercoxal posterior del macho fuertemente escotado formando un canal subvertical.

**Abdomen:** ventritos lisos y brillantes, con puntos medianos, poco densos. Macho: borde posterior de quinto ventrito moderadamente cóncavo, sexto ventrito como en figura 6e, con ángulos posteriores marcados. Último tergo bastante convexo en sentido transversal, con ángulos posteriores redondeados y borde distal subrecto. Hembra: borde posterior de quinto ventrito subrecto, sexto ventrito con costados subrectos, convergentes y borde posterior angosto y redondeado. Último tergo con costados levemente convexos y borde posterior subrecto o un poco redondeado.

**Genitalia:** Macho: (Figuras 6a-d). Parámetros largos, con protuberancia mesal en el tercio distal, separados por amplia escotadura dorsal, subcircular. Lóbulo medio con área esclerosada ensanchada en la mitad distal. Hembra: como lo señalado para el género.

**Coloración:** Cabeza, tórax y abdomen testáceo-rojizo oscuro; pronoto con arco pronotal, borde posterior, zona lateroventral, y a veces también protuberancia central y surco longitudinal, testáceos. Antenas y patas testáceas con mitad distal de fémures más oscu-

ros. Élitros testáceo amarillento en zona punteada, con dos manchas testáceo rojizas, una basal entre callo humeral y sutura, la otra, angosta y larga, debajo del callo humeral. Región posterior no punteada, parda, salvo por una área redondeada, testáceo claro, en su parte posterior que no alcanza el margen, ni la sutura, ni el ápice. En el único macho observado hay una mancha transversa testáceo rojiza en la parte terminal de la zona punteada y detrás de ella una área más ancha testáceo amarillenta. En dos hembras, zona parda de los élitros testácea a los costados, comunicando el área redondeada clara apical con la región anterior y sin manchas testáceo rojizas de la base del élitro.

Tamaño: Machos: (n = 1). Longitud: 8,8 mm; ancho 2,1 mm. Hembras: (n = 3). Longitud promedio: 7,5 mm; rango: 6,5-8,6 mm; ancho promedio: 1,7 mm; rango: 1,5-2,0 mm.

**Notas biológicas:** tres de los ejemplares han sido obtenidos de tallos atacados por larvas de coleópteros xilófagos como Cerambycidae (*Neohebestola*) y Anobiidae, sobre las cuales deben preñar sus juveniles.

**Distribución geográfica:** especie colectada sólo en sectores costeros de las regiones de Atacama y Co-

quimbo. La localidad más septentrional es Quebrada Leones, 20 km al norte de Caldera, a 26°57'S y la más meridional, Choros Bajos, a 29°17'S.

**Registro de localidades:** Provincia de Copiapó: Quebrada Leones. Provincia de Huasco: Carrizalillo. Provincia de Elqui: Choros Bajos.

#### AGRADECIMIENTOS

A los señores Miguel Cerda, Francisco Sáiz, Luis Peña, Tomás Fichet, Juan Enrique Barriga y Max Egging por ceder material para su estudio.

#### REFERENCIAS

- SCHENKLING S., 1906. Die Cleriden des Deutschen Entomologischen National Museums. Nebst Beschreibungen neuer Arten. Deutsche Entomologische Zeitschrift 1906. Heft 1, p. 254.
- SOLERVICENS J., 1996. Revisión taxonómica del género *Notocy-matodera* Schenkling 1907 (Coleoptera: Cleridae). Acta Entomológica Chilena 20: 99-106.
- WINKLER J., 1982. Subfamilies and neutral terms proposed for groups higher than subfamily in Cleridae (Coleoptera). Purpose, Definitions, Identification key. Acta Universitatis Carolinae - Biologica 1980: 517-531.